

Menningarlandslag Þjórsárdals

– Friðlýsing –



Minjastofnun
Íslands

Friðlýsingaskilmálar

Staður: Þjórsárdalur

Sveitarfélag: Skeiða- og Gnúpverjahreppur

Fylgiskjöl sem eru hluti friðlýsingaskilmála:

Viðauki 1: Listi yfir friðlýstar minjar í Þjórsárdal frá 1927.

Viðauki 2: Uppdráttur hins friðlýsta svæðis í Þjórsárdal, afmarkað með rauðri línu, auk hnitaskrár á rafrænu formi.

Umfang friðlýsingar menningarlandslags Þjórsárdals

Friðlýsinginⁱ tekur til menningarlandslagsⁱⁱ Þjórsárdals og er gerð á grundvelli 18 gr. laga um menningarminjar nr. 80/2012 (hér eftir nefnd: minjalög) þar sem segir m.a.: „Friðlýsa má samfelld svæði þar sem fleiri en einn minjastaður teljast hafa sérstakt menningarsögulegt gildi“. Aðgerð þessi miðar ekki síst að því að sameina sem minjaheild – menningarlandslag – undir eina friðlýsingu allar þær fornleifar í Þjórsárdal sem friðlýstar voru á þriðja áratug 20. aldar. Um er að ræða minjar 22 fornþýla í dalnum (sjá viðauka 1). Undir friðlýsinguna fellur einnig umhverfi þessara 22 friðlýstu fornþýla sem og aðrar þær minjar sem nú eru aldursfriðaðarⁱⁱⁱ samkvæmt minjalögum og umhverfi þeirra. Umræddar minjar og umhverfi þeirra mynda hið friðlýsta menningarlandslag sem er afmarkað og hnitsett á meðfylgjandi uppdraetti (viðauki 2). Ef áður óþekktar minjar finnast innan hins friðlýsta svæðis falla þær undir skilmála friðlýsingar þessarar.

Landfræðileg afmörkun friðlýsingar

Við afmörkun friðlýsingarinnar var kappkostað að ná utan um Þjórsárdal sjálfan: að taka mið af staðháttum og landfræðilegum mörkum dalsins að Gaukshöfða undanskildum. Landsháttum var fylgt við afmörkunina og hálendisbrúnin þrædd nema í suðvestri þar sem aðstæður buðu ekki upp á það. Bújarðirnar Hagi og Ásólfstaðir eru teknar undan friðlýsingu nema að því leyti að fornþýlið Skallakot úr landi Ásólfstaða er innan hins friðlýsta svæðis. Snjáleifartóftir í landi Haga, um 800 m austnorðaustan við bæinn og um 120 m norðan Þjórsárdalsveggar, eru utan við friðlýsta svæðið en voru friðlýstar árið 1927 og helst sú friðlýsing óbreytt.

Mörk hins friðlýsta svæðis liggja þaðan sem Sandá rennur í Þjórsá, austan Ásólfstaðaness, norður að ármótum Sandár og Hvammsár en þá ræður Hvammsá merkjum til norðurs, meðfram austurhlið heimalands Ásólfstaða þar til sveigt er frá ánni til vesturs, með norðurmörkum heimalandsins og þá til suðurs meðfram vesturmörkum heimalandsins. Farið er að fornþýlinu Skallakoti, þá er Illagili fylgt til norðvesturs og sveigt til norðausturs efst í gílinu allt inn í Grjótárgljúfur efst, hálendisbrún Heljarkinnar er þrædd til norðausturs upp undir Hellukrók og þaðan eftir Fossöldubrún inn fyrir Fossárdal og Háafoss. Þá liggja mörkin austan við Gjána um Hrossatungur, þá suður Skeljafell, suður fyrir Bjarnalón og austur fyrir Búrfell og svo með Þjórsá suður fyrir Fauskása og Núpsskóg að mótum Sandár og Þjórsár.

Um friðlýsinguna

Menningarlandslag í Þjórsárdal hefur sérstöðu vegna þess fjölda fornþýla og annarra minja sem varðveist hafa í dalnum. Minjar fornþýla sem nú þegar eru friðlýst eru leifar bæja sem að líkindum fóru í eyði af völdum samverkandi þátta; versnandi veðurfars og uppblásturs vegna síendurtekinnna eldgosa í Heklu ásamt ágangi manna og húsdýra. Á svæðinu sem nú verður skilgreint sem ein minjaheild – menningarlandslag – er leitast við að tengja saman hinar ólíku minjar í dalnum. Þjórsárdalur hefur að geyma einstakar minjar sem spanna tímabilið frá landnámi fram á miðaldir. Svæðið er lítt snortið af síðari tíma framkvæmdum. Dalurinn hefur ótvírætt rannsóknargildi fyrir fræðimenn enda má rekja upphaf nútíma fornleifarannsókna á Íslandi til viðamikilla samnorræna rannsókna sem gerðar voru á minjum í dalnum árið 1939. Friðlýsing Þjórsárdals er veigamikil skref í þeirri viðleitni að standa vörð um þær miklu frumheimildir sem jörðin geymir um líf og starf kynslóðanna á stóru landssvæði.

Við friðlýsingu menningarlandslags í Þjórsárdal hefur Minjastofnun Íslands eftirfarandi samþykktir til hliðsjónar. Ísland hefur skrifað undir samþykktirnar utan þeirrar síðustu, Farósamþykktina, sem þó er mikið litið til í starfi stofnunarinnar.

- *Samningur um verndun menningar- og náttúruarfleifðar heimsins - Convention for the Protection of the World Cultural and Natural Heritage - París 1972.*
- *Convention to Safeguard Intangible Cultural Heritage - París 2003.*
- *Evrópusamningur um vernd fornleifaarfsins - European Convention on the Protection of the Archaeological Heritage - Valletta 1992.*
- *Evrópusamningur um landslag - European Landscape Convention - Flórens 2000.*
- *Council of Europe Framework Convention on the Value of Cultural Heritage for Society - Faro 2005.*

Friðlýsing Þjórsárdals er brautryðjendastarf í minjavernd á Íslandi. Hingað til hefur verið einblínt á að friðlýsa staka minjastaði – og reyndar gjarnan stakar tóftir – en á síðustu misserum hefur verið tilhneiging á Vesturlöndum til að horfa á efnismenningu fortíðar í samhengi við nærumhverfið jafnt sem aðra minjastaði. Sambúð lands og lýðs hefur hlotið meiri athygli því vissulega mótar maðurinn landið en því er líka öfugt farið, að landið móti athafnir fólksins. Með friðlýsingu Þjórsárdals er verið að stíga stórt skref í þá átt að vernda menningarlandslag – manninn og landið sem hann lifði og hrærðist í. Bóndabýli á Íslandi í aldanna rás gat samanstaðið, með litlum breytingum, af bæ, bæjarlæk eða brunni, útihúsum, smiðju, túngarði, mógröfum, kolagröfum, stekki, kvíum, beitarhúsum, seli, kumlateg, kirkjugörðum og álagablettum. Leiðir urðu til innan hveftrar jarðar og leiðir voru varðaðar á milli bæja og landshluta. Fé var rekið á afrétt, fólk fór á grasafjall, tíndi ber, veiddi gæsir og álftrir í sárum inni á öræfum, safnaði dúni úr hreiðrum og sló engjar og hvern lófastóran blett á heimalandinu. Gert var til kola og járn unnið úr mýrarrauða. Allt er þetta vitnisburður um búskaparhætti í Þjórsárdal á fyrri öldum og fá fornleifarnar þannig meira vægi sem hluti heildar en sem stakar minjar slitnar úr samhengi við umhverfi sitt. Af þessu má sjá að menningarlandslag er meira en stakar tóftir hér og hvar.

Friðlýsing Þjórsárdals er skref í þeirri viðleitni að ná utan um tilveru mannsins á tilteknu svæði allt frá landnámi. Friðlýsingin er mikilvæg fyrir Minjastofnun til að halda utan um minjarnar í dalnum og auðveldar eftirlit og ákvarðanatöku sem gæti haft áhrif á varðveislu þeirra. Tillaga að friðlýsingu menningarlandslags er unnin samhliða tillögu Umhverfisstofnunar um friðlýsingu náttúruminja í hluta dalsins á grundvelli laga um náttúruvernd nr. 60/2013. Mikilvægt er að friðlýsingarnar tvær, á grundvelli minjalaga annarsvegar og laga um náttúruvernd hinsvegar, styðji hvor við aðra. Tryggja þarf góða samvinnu stofnananna tveggja um framkvæmd verndunar svæðisins, miðlun og umsjón.

Markmið friðlýsingarinnar

Markmið friðlýsingarinnar er að standa vörð um þau menningarsögulegu verðmæti sem felast í menningarlandslagi Þjórsárdals. Þessi verðmæti eða gildi eru af ýmsum toga:

1. Þjórsárdalur hefur að geyma einstaka minjaheild frá landnámi og fram á miðaldir sem er lítt snortin af síðari tíma framkvæmdum. Í því felast mikil verðmæti, ekki aðeins vegna fræðslu- og upplifunargildis fyrir ferðafólk og allan almenning, heldur einnig efnahagslegs gildis fyrir ferðapjónustu heima í héraði. Með því að friðlýsa menningarlandslagið er verið að auka gildi einstakra minja sem hluta af verðmætri heild. Þrátt fyrir að allar minjar í Þjórsárdal, 100 ára og eldri, séu aldursfriðaðar telur Minjastofnun Íslands mikilvægt að tengja alla minjastaðina saman og friðlýsa sem heild. Það var vilji þjóðminjavarðar á þriðja áratug 20. aldar að friðlýsa allar minjar í dalnum og sést það m.a. á því að minjastaðirnir sem þá voru þekktir, 22 talsins, voru friðlýstir. Frá því að það var gert hefur aukist verulega við þekkingu um minjar í Þjórsárdal og skráðum

minjum fjölgað. Nýleg skráning í dalnum bendir til þess að þar séu hátt í 300 minjar og er þá miðað við 100 ára aldursregluna. Með því að tengja friðlýsingarnar saman sem heildarfriðlýsingu fyrir dalinn er verið að framfylgja stefnu sem mótuð var árið 1927.

2. Þjórsárdalur hefur ótvírætt rannsóknargildi fyrir fræðimenn enda má rekja upphaf nútíma fornleifarannsókna á Íslandi til viðamikilla rannsókna sem gerðar voru á minjum í dalnum árið 1939. Í huga margra íslenskra og erlendra sérfræðinga er Þjórsárdalur vaggja íslenskrar fornleifafræði. Fornleifarannsóknir hafa farið fram þar allt frá miðri 19. öld og fram á okkar dag. Brynjúlfur Jónsson fræðimaður frá Minna-Núpi skráði þekktar minjar í dalnum um miðja 19. öld og ýmsir aðrir fræðimenn íslenskir og erlendir komu á eftir honum og skráðu eða grófu í minjarnar. Norrænu rannsóknirnar í Þjórsárdal árið 1939 marka tímamót í þróun og sögu íslenskra fornleifarannsókna og hefur dalurinn í hugum margra fyrst og fremst verið tengdur fornleifarannsóknnum. Með rannsóknunum í dalnum má segja að fornleifafræðin hafið orðið til sem fag á Íslandi og um leið orðið þverfagleg vísindagrein með samstarfi ólíkra greina innan bæði hug- og náttúruvísinda, svo sem sagnfræði, jarðfræði, beinafræði o.fl. Út frá rannsóknnum sínum í dalnum mótaði Sigurður Þórarinsson, jarðfræðingur gjóskulagatímatafræði auk aðferða við frjórnarannsóknir sem þeir Hákon Bjarnason, Þorleifur Einarsson o.fl. höfðu hafið nokkru fyrr. Jón Steffensen hóf rannsóknir sínar á mannabeinum á Skeljastöðum og Kristján Eldjárn, sem þá var ungur námsmaður, tók þátt í fyrstu fornleifarannsóknnum sínum á Íslandi í Þjórsárdal árið 1939. Með friðlýsingunni má reikna með að rannsóknir á minjum í dalnum verði hnitmiðaðri og muni bæta við þá þekkingu sem rannsóknir í dalnum hafa skapað hingað til og auka enn skilning okkar á lífsháttum hinna fornu Þjórsdæla. Sú þekking mun vísa út fyrir dalinn sjálfan því rannsóknarniðurstöður úr Þjórsárdal er hægt að nýta í önnur rannsóknarverkefni á samfélögum í norðanverðri Evrópu.

3. Friðlýsing menningarlandslagsins mun einfalda alla framkvæmd minjavörslu á svæðinu. Minjarnar í Þjórsárdal eru mjög viðkvæmar en þar er mikill uppblástur og fjöldi minja blásnar ofan í mel. Með því að friðlýsa heildina má betur bregðast við ýmsum ógnum og nýta betur tækifæri með markvissum aðgerðum og stýringu. Með friðlýsingu má skilgreina og móta stefnu um hvernig ýmiskonar framkvæmdir og nýting dalsins, s.s. búskapur, sauðfjárbreit, landgræðsla, skógrækt og ferðaþjónusta, geti farið saman við markvissa vernd menningarlandslags og uppfyllt kröfur um sjálfbærni (sbr. 1. gr. minjalaga). Áður ókunnar minjar, eins og t.d. nýfundið bæjarstæði sem hlotið hefur nafnið *Bergsstaðir* eftir finnandanum, staðfestir grunsemdir um að fleiri bæjarstæði/minjar séu í dalnum en þau sem nú eru þekkt og verða þau þannig sjálfkrafa hluti hins friðlýsta svæðis. Sömuleiðis verður öll upplýsingagjöf og aðgerðir til að bæta aðgengi og upplifun ferðamanna af svæðinu markvissari, en nefna má að bæjarrústirnar sem rannsakaðar voru í Stöng árið 1939 voru fyrstu fornleifarnar á Íslandi sem byggt var yfir og gerðar aðgengilegar almenningi. Með friðlýsingunni skal tryggt að menningarminjum – menningarlandslagi – og ásýnd

dalsins verði ekki spillt fyrir komandi kynslóðum. Einkenni dalsins og sérkenni verði vernduð og varðveitt þar sem Þjórsárdalur skipar mikilvægan sess í sögu þjóðarinnar.

Umsjón

Minjastofnun Íslands hefur umsjón með hinu friðlýsta svæði sem nær yfir menningarlandslagið og hefur eftirlit með því í samræmi við minjalög. Minjastofnun hefur heimild samkvæmt minjalögum til að veita fornleifafræðingum leyfi til að stunda rannsóknir á hinu friðlýsta svæði, sbr. 39. gr., og skulu þeir hlíta þeim skilmálum sem Minjastofnun Íslands setur. Við allar framkvæmdir sem valda jarðraski á svæðinu skal taka tillit til minjalaga.

Stefnumótandi ákvarðanir og framkvæmdir umsjónaraðila á hinu friðlýsta svæði ber að kynna og fjalla um á fundum samráðshóps um málefni hins friðlýsta menningarlandslags í Þjórsárdal. Skal samráðshópurinn skipaður fulltrúum frá Minjastofnun, Umhverfisstofnun, Skeiða- og Gnúpverjahreppi og Skógræktinni. Fulltrúi Minjastofnunar fer með formennsku í samráðshópnum og skal boða til fundar eigi sjaldnar en einu sinni á ári. Hlutverk samráðshópsins er að samræma starfsemi stofnana á svæðinu, stuðla að því að verndargildi svæðisins haldist, samræma landvörslu og verndar- og framkvæmdaáætlanir og fjalla um málefni blandaðra minja, þ.e. menningarminja sem einnig teljast til náttúruminja, sbr. 23. gr. minjalaga. Jafnframt skal haldinn a.m.k. einn fundur á ári með samstarfshópi um málefni verndarsvæðisins á grundvelli laga um náttúruvernd nr. 60/2013.

Leyfi Minjastofnunar Íslands þarf að liggja fyrir áður en hafin eru verkefni sem geta haft áhrif á varðveislu menningarlandslags eða annarra menningarminja (sbr. 21. og 22. gr. minjalaga).

Verndaráætlun

Minjastofnun gerir verndaráætlun fyrir hið friðlýsta menningarlandslag. Í verndaráætlun skal m.a. nánar kveðið á um landnýtingu, mannvirkjagerð, sérstaka starfsemi, landvörslu, vöktun, verndun, uppbyggingu, fræðslu og miðlun upplýsinga, verndaraðgerðir, aðgengi og umferð gesta, þ.á.m. aðgengi fatlaðs fólks að menningarminjum, landgræðslu, vernd og endurheimt birkiskóga og aðra starfsemi innan svæðisins sem áhrif getur haft á vernd menningarlandslagsins í Þjórsárdal.

Verndaráætlun er unnin í samráði við samráðshóp um málefni hins friðlýsta landsvæðis og eftir atvikum aðrar fagstofnanir og hagsmunaaðila. Með friðlýsingu menningarlandslags Þjórsárdals mun Minjastofnun Íslands leitast við að koma til móts við þarfir íbúa dalsins og þá starfsemi sem fyrir er með það að markmiði að vernda ásýnd hins friðlýsta menningarlandslags. Við gerð verndaráætlunar mun verða haft samráð við íbúa dalsins og tekið verður tillit til þarfa bænda er lýtur að lausagöngu búfjár og smölnu.

Gildistaka

Friðlýsingin öðlast þegar gildi.

Eftirmálgreinar

ⁱ **Friðlýsing:** Fornleifar, mannvirki og hús sem tekin hafa verið í úrvalsflokk minja – þjóðminjar. Friðlýsing þeirra er þinglýst á viðkomandi jörð. Ráðherra friðlýsir og afléttir friðlýsingum á menningarminjum að fenginni tillögu Minjastofnunar Íslands. Um friðlýstar minjar gilda strangari verndar- og umgengnisreglur en um aldursfriðaðar minjar. Friðhelgað svæði umhverfis friðlýstar fornleifar eru 100 m út frá ystu mörkum. Óheimilt er að raska slíkum minjum nema að fengnu leyfi Minjastofnunar Íslands. Heimilt er að friðlýsa yngri minjar en þær sem náð hafa 100 ára aldri. Sömuleiðis er heimilt að friðlýsa stærri varðveisluverðar heildir minja.

ⁱⁱ **Menningarlandslag:** Landslag sem maðurinn hefur hagnýtt – lifað og hrærst í – þannig að þess sjáist ekki endilega merki. Menningarlandslag nær þannig allt frá bæjarhólum þar sem greinileg ummerki mannsins sjást á náttúrunni, s.s. hús og mógrafir, til öræfajaðarsins þar sem farið hefur verið á grasafjall eða búpeningi haldið til beitar.

Búsetulandslag: Landslag sem maðurinn hefur hagnýtt – lifað og hrærst í – þannig að þess sjáist merki. Með áherslu á búsetu og þær breytingar sem búseta mannsins hefur haft á landið, sérstaklega heimalandið. Dæmi um búsetulandslag utan heimalands eru varðaðar leiðir.

Í eftirfarandi friðlýsingarskilmálum verður notast við hugtakið menningarlandslag til einföldunar en hugtakið nær einnig yfir búsetulandslag.

ⁱⁱⁱ **Friðun:** Á við um allar fornleifar, mannvirki og hús sem náð hafa 100 ára aldri. Friðhelgað svæði er 15 m út frá ystu mörkum fornleifa. Óheimilt er að raska slíkum minjum nema að fengnu leyfi Minjastofnunar Ísland. Minjastofnun Íslands getur aflétt friðun á aldursfriðuðum fornleifum, húsum og mannvirkjum.

Friðlýsing menningarlandslags Þjórsárdals

Viðauki 1

Fornbýli í Þjórsárdal

Rústir fornra eyðibýla á Skeiðaafrétti, miðhluta Þjórsárdals:

Fossárdals-rúst. Friðlýsingarskjal undirritað af MP 20.06.1927. Þinglýst 07.09.1927.
Rauðukamba-rúst. Friðlýsingarskjal undirritað af MP 20.06.1927. Þinglýst 07.09.1927.
Lóþræll I. Friðlýsingarskjal undirritað af MP 20.06.1927. Þinglýst 07.09.1927.
Lóþræll II. Friðlýsingarskjal undirritað af MP 20.06.1927. Þinglýst 07.09.1927.
Bergálfstaðir. Friðlýsingarskjal undirritað af MP 20.06.1927. Þinglýst 07.09.1927.
Sandatunga (Sandártunga). Friðlýsingarskjal undirritað af MP 20.06.1927. Þinglýst 07.09.1927.
Lambhöfðarúst. Friðlýsingarskjal undirritað af MP 20.06.1927. Þinglýst 07.09.1927.

Rústir fornra eyðibýla í Gnúpverjaafrétti, austurhluta Þjórsárdals:

Sámsstaðir. Friðlýsingarskjal undirritað af MP 20.06.1927. Þinglýst 07.09.1927.
Skeljastaðir. Friðlýsingarskjal undirritað af MP 20.06.1927. Þinglýst 07.09.1927.
Steinastaðir. Friðlýsingarskjal undirritað af MP 20.06.1927. Þinglýst 07.09.1927.
Stöng. Friðlýsingarskjal undirritað af MP 20.06.1927. Þinglýst 07.09.1927.
Lepparsstaðir I. Friðlýsingarskjal undirritað af MP 20.06.1927. Þinglýst 07.09.1927.
Lepparsstaðir II. Friðlýsingarskjal undirritað af MP 20.06.1927. Þinglýst 07.09.1927.
Gjáskógar. Friðlýsingarskjal undirritað af MP 20.06.1927. Þinglýst 07.09.1927.

Í landi Ásólfstaða:

Stórólshlíð. Friðlýsingarskjal undirritað af MP 05.05.1927. Þinglýst 07.09.1927.
Skallakot. Friðlýsingarskjal undirritað af MP 05.05.1927. Þinglýst 07.09.1927.

Í landi Haga:

Snjáleifartóftir. Friðlýsingarskjal undirritað af MP 05.05.1927. Þinglýst 07.09.1927.

Í landi Skriðufells:

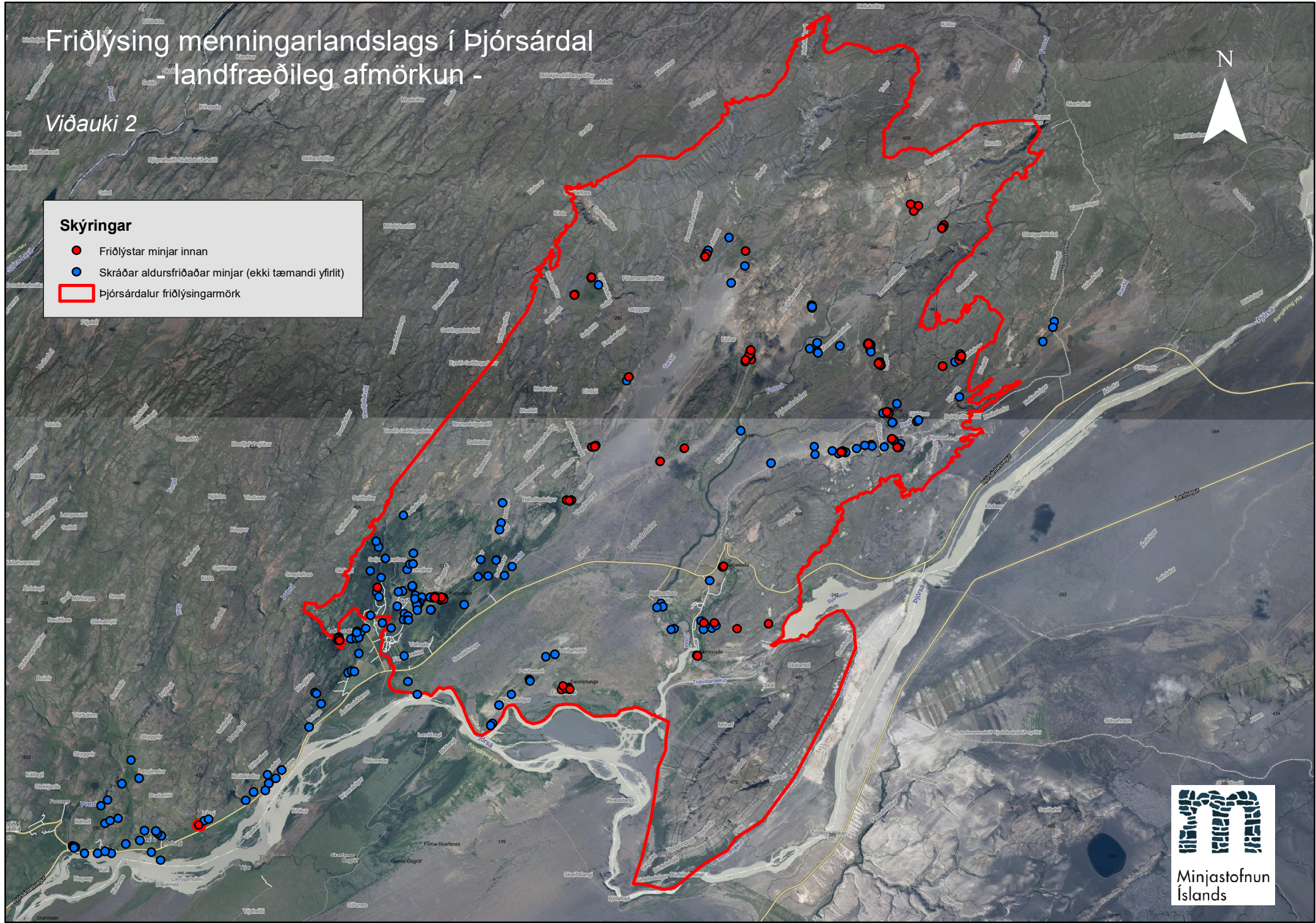
Áslákstunga fremri. Friðlýsingarskjal undirritað af MP 05.05.1927. Þinglýst 07.09.1927.
Áslákstunga innri. Friðlýsingarskjal undirritað af MP 05.05.1927. Þinglýst 07.09.1927.
Karlsstaðir. Friðlýsingarskjal undirritað af MP 05.05.1927. Þinglýst 07.09.1927.
Rúst í Fagraskógi. Friðlýsingarskjal undirritað af MP 05.05.1927. Þinglýst 07.09.1927.
Rúst í Grjótárkróknum, sunnan í melöldu fyrir innan Seljamýri. Friðlýsingarskjal undirritað af MP 05.05.1927. Þinglýst 07.09.1927.

Friðlýsing menningarlandslags í Þjórsárdal - landfræðileg afmörkun -

Viðauki 2

Skýringar

- Friðlýstar minjar innan
- Skráðar aldursfriðaðar minjar (ekki tæmandi yfirlit)
- ▭ Þjórsárdalur friðlýsingarmörk



Minjastofnun
Íslands