

Menningarlandslag Þjórsárdals

– Friðlýsing –



Minjastofnun
Íslands

Friðlýsingaskilmálar

Staður: Þjórsárdalur

Sveitarfélag: Skeiða- og Gnúpverjahreppur

Landeignanúmer/jarðanúmer :

Þjóðlenda: 223325; 223326; 223324; 223323

Skriðufell: 166597

Í landi Ásólfssstaða 2: 166539, Friðlýst bæjartóft, Skallakot, í útjaðri lands, aðrir hlutar jarðarinnar falla ekki undir friðlýsingu þessa.

Fylgiskjöl sem eru hluti friðlýsingaskilmála:

Viðauki 1: Listi yfir friðlýstar minjar í Þjórsárdal frá 1927.

Viðauki 2: Uppdráttur hins friðlýsta svæðis í Þjórsárdal, afmarkað með rauðri línu, auk hnitaskrár á rafrænu formi.

Umfang friðlýsingar menningarlandslags Þjórsárdals

Friðlýsinginⁱ tekur til menningarlandslagsⁱⁱ Þjórsárdals og er gerð á grundvelli 18 gr. laga um menningarminjar nr. 80/2012 (hér eftir nefnd: minjalög) þar sem segir m.a.: „Friðlýsa má samfelld svæði þar sem fleiri en einn minjastaður teljast hafa sérstakt menningarsögulegt gildi“. Markmiðið með friðlýsingunni er að sameina sem minjaheild – menningarlandslagið sem varðveitir allar þær fornleifar í Þjórsárdal sem friðlýstar voru á þriðja áratug 20. aldar. Um er að ræða minjar 22 fornþýla í dalnum (sjá viðauka 1) auk umhverfis þeirra og aðrar þær minjar sem nú eru aldursfriðaðarⁱⁱⁱ samkvæmt minjalögum og umhverfi þeirra. Minjarnar og umhverfi þeirra mynda hið friðlýsta menningarlandslag sem er afmarkað og hnitsett á meðfylgjandi uppdrætti (viðauki 2). Ef áður óþekktar minjar finnast innan hins friðlýsta svæðis falla þær undir skilmála friðlýsingar þessarar.

Landfræðileg afmörkun friðlýsingar

Við afmörkun friðlýsingarinnar var kappkostað að ná utan um Þjórsárdal sjálfan: að taka mið af staðháttum og landfræðilegum mörkum dalsins að Gaukshöfða undanskildum. Landslagi var fylgt við afmörkunina og hálendisbrúnin þrædd nema í suðvestri þar sem aðstæður buðu ekki upp á það. Bújarðirnar Hagi og Ásólfssstaðir eru teknar undan friðlýsingu nema að því leyti að fornþýlið Skallakot úr landi Ásólfssstaða 2 er

innan hins friðlýsta svæðis. Snjáleifartóttir í landi Haga, um 800 m austnorðaustan við bæinn og um 120 m norðan Þjórsárdalsvegjar, eru utan við friðlýsta menningarlandslagið. Rústir Snjáleifartóttta voru friðlýstar árið 1927 og helst sú friðlýsing óbreytt.

Mörk hins friðlýsta svæðis liggja þaðan sem Sandá rennur í Þjórsá, austan Ásólfstaðaness, norður að ármótum Sandár og Hvammsár en þá ræður Hvammsá merkjum til norðurs, meðfram austurhlið heimalands Ásólfstaða þar til sveigt er frá ánni til vesturs, með norðurmörkum heimalandsins og þá til suðurs meðfram vesturmörkum heimalandsins. Farið er að fornþýlinu Skallakoti, þá er Illagili fylgt til norðvesturs og sveigt til norðausturs efst í gílinu allt inn í Grjótárgljúfur efst, hálendisbrún Heljarkinnar er þrædd til norðausturs upp undir Hellukrök og þaðan eftir Fossöldubrún inn fyrir Fossárdal og Háafoss. Þá liggja mörkin austan við Gjána um Hrossatungur, þá suður Skeljafell, suður fyrir Bjarnalón og austur fyrir Búrfell og svo með Þjórsá suður fyrir Fauskása og Núpsskóg að mótum Sandár og Þjórsár.

Rökstuðningur friðlýsingarinnar

Markmið friðlýsingarinnar er að standa vörð um þau menningarsögulegu verðmæti sem felast í menningarlandslagi Þjórsárdals. Þessi verðmæti eða gildi eru af ýmsum toga:

Þjórsárdalur hefur að geyma einstaka minjaheild sem nær frá landnámi og fram á miðaldir og er lítt snortin af síðari tíma framkvæmdum. Í því felast mikil verðmæti, ekki aðeins vegna fræðslu- og upplifunargildis fyrir ferðafólk og allan almenning, heldur einnig efnahagslegs gildis fyrir ferðaþjónustu heima í héraði. Með því að friðlýsa menningarlandslagið er verið að auka gildi einstakra minja sem hluta af verðmætri heild. Þrátt fyrir að allar minjar í Þjórsárdal, 100 ára og eldri, séu aldursfriðaðar telur Minjastofnun Íslands mikilvægt að tengja alla minjastaðina saman og friðlýsa sem heild. Það var vilji þjóðminjavarðar á þriðja áratug 20. aldar að friðlýsa allar minjar í dalnum og sést það m.a. á því að allir minjastaðirnir sem þá voru þekktir, 22 talsins, voru friðlýstir. Frá því að það var gert hefur aukist verulega við þekkingu um minjar í Þjórsárdal og skráðum minjum fjölgað. Nýleg skráning í dalnum bendir til þess að þar séu hátt í 300 minjar og er þá miðað við 100 ára aldursregluna. Þeim minjum verður nú gert hærra undir höfði með því að friðlýsa þær. Með því að tengja friðlýsingarnar saman sem heildarfriðlýsingu fyrir dalinn er verið að framfylgja stefnu sem hófst á þriðja áratug 20. aldar.

Þjórsárdalur hefur ótvírætt rannsóknargildi fyrir fræðimenn enda má rekja upphaf nútíma fornleifarannsóknna á Íslandi til viðamikilla rannsókna sem gerðar voru á minjum í dalnum árið 1939. Í huga margra íslenskra og erlendra sérfræðinga er Þjórsárdalur vaggja íslenskrar fornleifafræði. Fornleifarannsóknir hafa farið fram þar allt frá miðri 19. öld og fram á okkar dag. Brynjúlfur Jónsson fræðimaður frá Minna-Núpi skráði þekktar minjar í dalnum um miðja 19. öld og ýmsir aðrir fræðimenn íslenskir og erlendir komu á eftir honum og skráðu eða grófu í minjarnar. Norrænu rannsóknirnar í Þjórsárdal árið 1939 marka tímamót í þróun og sögu íslenskra fornleifarannsóknna og hefur dalurinn í hugum margra fyrst og fremst verið tengdur fornleifarannsóknnum. Með rannsóknunum í dalnum má segja að fornleifafræðin hafið orðið til sem vísindagrein á Íslandi og um leið þróast sem þverfagleg vísindi með samstarfi sérfræðinga bæði innan hug- og náttúruvísinda, svo sem sagnfræði, jarðfræði, dýra- og mannabeinafræði o.fl. Út frá rannsóknnum sínum í dalnum mótaði Sigurður Þórarinnsson jarðfræðingur gjóskulagatímatafræði auk aðferða við frjókornarannsóknir sem þeir Hákon Bjarnason, Þorleifur Einarsson o.fl. höfðu hafið nokkru fyrr. Jón Steffensen hóf rannsóknir sínar á mannabeinum á Skeljustöðum og Kristján Eldjárn, sem þá var ungur námsmaður, tók þátt í fyrstu fornleifarannsóknnum

sínum á Íslandi í Þjórsárdal árið 1939. Með friðlýsingunni er stefnt að því að rannsóknir á minjum í dalnum verði hnitmiðaðri og muni bæta við þá þekkingu sem er til staðar og auka skilning okkar á lífsháttum hinna fornu Þjórsdæla. Sú þekking mun nýtast til samburðarrannsókna bæði héraendis og erlendis.

Friðlýsing menningarlandslagsins mun einfalda alla framkvæmd minjavörslu á svæðinu. Minjarnar í Þjórsárdal eru mjög viðkvæmar en þar er mikill uppblástur og fjöldi minja blásnar ofan í mel. Með því að friðlýsa heildina má betur bregðast við ýmsum ógnum og nýta betur tækifæri með markvissum aðgerðum og stýringu. Með friðlýsingu má skilgreina og móta stefnu um hvernig ýmiskonar framkvæmdir og nýting dalsins, s.s. búskapur, sauðfjárbætur, landgræðsla, skógrækt og ferðaþjónusta, geti farið saman við markvissa vernd menningarlandslags og uppfyllt kröfur um sjálfbærni (sbr. 1. gr. minjalaga). Áður ókunnar minjar, eins og t.d. nýfundin bæjarstæði sem hlotið hefur nafnið *Bergsstaðir* eftir finnandanum, staðfestir grunsemdir um að fleiri bæjarstæði (eða aðrar minjar) séu í dalnum en þau sem nú eru þekkt og verða þau þannig sjálfkrafa hluti hins friðlýsta svæðis. Sömuleiðis verður öll upplýsingagjöf og aðgerðir til að bæta aðgengi og upplifun ferðamanna af svæðinu markvissari, en nefna má að bæjarrústirnar sem rannsakaðar voru í Stöng árið 1939 voru fyrstu fornleifarinnar á Íslandi sem byggt var yfir og gerðar aðgengilegar almenningi. Með friðlýsingunni skal tryggt að menningarminjum – menningarlandslagi – og ásýnd dalsins verði ekki spillt fyrir komandi kynslóðum. Einkenni dalsins og sérkenni verði vernduð og varðveitt þar sem Þjórsárdalur skipar mikilvægan sess í sögu þjóðarinnar.

Samantekt rökstuðnings

Menningarlandslag í Þjórsárdal hefur sérstöðu vegna fjölda fornbyla og annarra minja sem varðveist hafa í dalnum. Minjarnar sem nú þegar eru friðlýstar eru leifar fornbyla sem að líkindum fóru í eyði af völdum samverkandi þátta; versnandi veðurfars og uppblásturs vegna síendurtekinnna eldgosa í Heklu ásamt ágangi manna og húsdýra. Á svæðinu sem nú verður skilgreint sem ein minjaheild – menningarlandslag – er leitast við að tengja saman hinar ólíku minjar í dalnum. Þjórsárdalur hefur að geyma einstakar minjar sem spanna tímabilið frá landnámi fram á miðaldir. Svæðið er lítt snortið af síðari tíma framkvæmdum. Dalurinn hefur ótvírætt rannsóknargildi fyrir fræðimenn enda má rekja upphaf nútíma fornleifarannsókna á Íslandi til viðamikilla samnorræna rannsókna sem gerðar voru á minjum í dalnum árið 1939. Friðlýsing Þjórsárdals er veigamikil skref í þeirri viðleitni að standa vörð um þær miklu frumheimildir sem jörðin geymir um líf og starf kynslóðanna á stóru landssvæði.

Lagarök

Friðlýsingin er gerð á grundvelli 18. gr. laga um menningarminjar nr. 80/2012 þar sem segir m.a.: „Friðlýsa má samfelld svæði þar sem fleiri en einn minjastaður teljast hafa sérstakt menningarsögulegt gildi“.

Um frekari lagarök fyrir friðlýsingu vísast til minjalaga en þar kemur m.a. fram að:

Tilgangur laga þessara er að stuðla að verndun menningarminja og tryggja að íslenskum menningararfi verði skilað óspilltum til komandi kynslóða. Menningarminjar teljast ummerki um sögu þjóðarinnar, svo sem fornminjar, menningar- og búsetulandslag, kirkjugripir og minningarmörk, hús og önnur mannvirki, skip og bátar, samgöngutæki, listmunir og nytjahlutir, svo og myndir og aðrar heimildir um menningarsögu þjóðarinnar. Lög þessi ná einnig til staða sem tengjast menningarsögu. (1. gr.)

Friðlýsing fornleifa, húsa og mannvirkja getur falið í sér kvöð sem þinglýst er á fasteign og hefur þann tilgang að tryggja sem best varðveislu menningarminja. (5. gr.)

Friðlýsa má samfelld svæði þar sem fleiri en einn minjastaður teljast hafa sérstakt menningarsögulegt gildi. [...] Ráðherra ákveður friðlýsingu eða afnám friðlýsingar að fenginni tillögu Minjastofnunar Íslands. (18. gr.)

Minjastofnun Íslands skal láta þinglýsa friðlýsingu sem kvöð á eign þeirri sem í hlut á. (19. gr.)

Fornleifum jafnt þeim sem eru friðlýstar sem þjóðminjar og þeim sem njóta friðunar í krafti aldurs, má enginn, hvorki landeigandi, ábúandi, framkvæmdaraðili né nokkur annar, spilla, granda eða breyta, hylja, laga, aflaga eða flytja úr stað nema með leyfi Minjastofnunar Íslands. (21. gr.)

Fornleifum sem eru friðlýstar skal fylgja 100 metra friðhelgað svæði út frá ystu sýnilegu mörkum þeirra og umhverfis nema kveðið sé á um annað. Hvers konar röskun, byggingarframkvæmdir eða aðrar framkvæmdir á friðhelguðu svæði umhverfis friðlýstar fornleifar eru óheimilar án leyfis Minjastofnunar Íslands. (22. gr.)

Minjastofnun Íslands skal sjá til þess að friðlýstar fornleifar eða minjastaðir séu auðkennd með sérstökum merkjum. (22. gr.)

Hver sá sem verður var við að fornleifar liggja undir skemmdum skal gera Minjastofnun Íslands viðvart án tafar. (23. gr.)

Ef fyrirsjáanlegt er að minjastaður spillist vegna breyttrar landnotkunar eða framkvæmda skal framkvæmdaraðili eða viðkomandi sveitarfélag gera Minjastofnun Íslands viðvart með sannanlegum hætti með minnst fjögurra vikna fyrirvara áður en áætlaðar framkvæmdir hefjast og lýsa þeim breytingum er af framkvæmd mun leiða. Óheimilt er að veita leyfi til framkvæmda fyrr en ákvörðun Minjastofnunar Íslands liggur fyrir. (23. gr.)

Við friðlýsingu menningarlandslags í Þjórsárdal hefur Minjastofnun Íslands til hliðsjónar eftirfarandi samninga og samþykktir sem Ísland hefur undirritað og fullgilt.

- *Samningur um verndun menningar- og náttúruarfleifðar heimsins - Convention for the Protection of the World Cultural and Natural Heritage - París 1972.*
- *Convention to Safeguard Intangible Cultural Heritage - París 2003.*
- *Evrópusamningur um vernd fornleifaarfsins - European Convention on the Protection of the Archaeological Heritage - Valletta 1992.*
- *Evrópusamningur um landslag - European Landscape Convention - Flórens 2000.*

Umsjón

Minjastofnun Íslands hefur umsjón með hinu friðlýsta svæði, gerir nauðsynlegar ráðstafanir til verndar, viðhalds eða endurbóta minja á svæðinu og hefur eftirlit með því í samræmi við 11. og 21. gr. minjalaga. Minjastofnun hefur heimild til að veita fornleifafræðingum leyfi til að stunda rannsóknir á hinu friðlýsta svæði, sbr. 39. gr. minjalaga, og skulu þeir hlíta þeim skilmálum sem Minjastofnun Íslands setur. Við allar framkvæmdir sem valda jarðraski á svæðinu skal taka tillit til minjalaga.

Stefnumótandi ákvarðanir og framkvæmdir umsjónaraðila á hinu friðlýsta svæði ber að kynna á fundum samráðshóps um málefni hins friðlýsta menningarlandslags í Þjórsárdal, sem Minjastofnun Íslands leiðir. Samráðshópurinn verður skipaður fulltrúum frá Minjastofnun, Umhverfisstofnun, Skeiða- og

Gnúpverjahreppi og Skógræktinni. Fulltrúi Minjastofnunar fer með formennsku í samráðshópnum og skal boða til fundar eigi sjaldnar en einu sinni á ári. Hlutverk samráðshópsins er að samræma starfsemi stofnana á svæðinu, stuðla að því að verndargildi svæðisins haldist, samræma landvörslu og verndar- og framkvæmdaáætlanir og fjalla um málefni blandaðra minja, þ.e. menningarminja sem einnig teljast til náttúruminja, sbr. 23. gr. minjalaga. Jafnframt skal haldinn a.m.k. einn fundur á ári með samstarfshópi um málefni verndarsvæðisins á grundvelli laga um náttúruvernd nr. 60/2013.

Tillaga að friðlýsingu menningarlandslags er unnin samhliða tillögu Umhverfisstofnunar um friðlýsingu náttúruminja í hluta dalsins á grundvelli laga um náttúruvernd nr. 60/2013.

Mikilvægt er að friðlýsingarnar tvær, á grundvelli minjalaga annarsvegar og laga um náttúruvernd hinsvegar, styðji hvor við aðra. Tryggja þarf góða samvinnu stofnananna tveggja um framkvæmd verndunar svæðisins, miðlun og umsjón.

Leyfi Minjastofnunar Íslands þarf að liggja fyrir áður en hafin eru verkefni sem geta haft áhrif á varðveislu menningarlandslags eða annarra menningarminja (sbr. 21. og 22. gr. minjalaga).

Verndaráætlun

Minjastofnun gerir verndaráætlun fyrir hið friðlýsta menningarlandslag. Í verndaráætlun skal m.a. nánar kveðið á um landnýtingu, mannvirkjagerð, sérstaka starfsemi, landvörslu, vöktun, verndun, uppbyggingu, fræðslu og miðlun upplýsinga, verndaraðgerðir, aðgengi og umferð gesta, þ.á.m. aðgengi fatlaðs fólks að menningarminjum, landgræðslu, vernd og endurheimt birkiskóga og aðra starfsemi innan svæðisins sem áhrif getur haft á vernd menningarlandslagsins í Þjórsárdal. Verndaráætlun er unnin í samráði við samráðshóp um málefni hins friðlýsta landsvæðis og eftir atvikum aðrar fagstofnanir og hagsmunaaðila. Mun Minjastofnun Íslands leitast við að koma til móts við þarfir íbúa dalsins og þá starfsemi sem fyrir er með það að markmiði að vernda ásýnd hins friðlýsta menningarlandslags. Við gerð verndaráætlunar verður haft samráð við íbúa dalsins og tekið verður tillit til þarfa bænda er lýtur að lausagöngu búfjár og smölun og skógrækt.

Gildistaka

Friðlýsingin öðlast þegar gildi.

Heimildaskrá

- Brynjúlfrur Jónsson. „Um Þjórsárdal.“ *Árbók Hins íslenska fornleifafélags 1884-85*, 39-60.
- Brynjúlfrur Jónsson. „Athugasemdir um Þjórsárdal.“ *Árbók hins íslenska fornleifafélags 1897*, 20-21.
- Forntida Gardar í Island. Meddelanden från den nordiska arkeologiska undersökningen i Island sommaren 1939*. Ritstj. Márten Stenberger. Ejnar Munksgaard, København, 1943.
- Gísli Gestsson og Jóhann Briem. „Byggðaleifar í Þjórsárdal.“ *Árbók hins íslenska fornleifafélags 1954*, 5 – 22.
- Hildur Gestsdóttir. „Report of the 2001 excavation of the skáli at Skallakot.“ *Archaeological investigations in Þjórsárdalur 2001 (Skýrsla FS181-00041)*. Ritstj. Steffen Stummann Hansen og Orri Vésteinsson. Fornleifastofnun Íslands, Reykjavík 2001. Hluti verkefnisins *Vestnordisk byggeskik í vikingtid og middelalder*.
- Kålund, Kristian. *Íslenskir sögustaðir. Sunnlendingafjórðungur*. I bindi. Haraldur Matthíasson (þýðandi). Örn og Örlygur, Reykjavík 1984.
- Kristján Eldjárn. „Tvennar bæjarrústir frá seinni öldum.“ Viðauki eftir Sigurð Þórarinsson. *Árbók hins íslenska fornleifafélags 1949-50*, 102-119.
- Kristján Eldjárn. „Bær í Gjáskógum í Þjórsárdal.“ *Árbók hins íslenska fornleifafélags 1961*, 7-46.
- Kristín Huld Sigurðardóttir. *Hagrænt gildi fornleifa - Viðhorfskönnun meðal Íslendinga og erlendra ferðamanna*. Lokaverkefni til MPA-gráðu í opinberri stjórnsýslu Félagsvísindasvið, Háskóli Íslands 2011.
- Minjavefsjá Minjastofnunar Íslands. <https://www.map.is/minjastofnun/#>
- Sveinbjörn Rafnsson. „Sámsstaðir í Þjórsárdal.“ *Árbók hins íslenska fornleifafélags 1976*, 39-120.
- Uggi Ævarsson og Rúnar Leifsson. *Hrosskuml í Hólaskógi – kuml 3*. Uppgraftarskýrsla. 2018. Minjastofnun Íslands. Í vinnslu.
- Vilhjálmur Ö. Vilhjálmsson og Einar Jónsson. *Fornleifarannsókn á Stöng í Þjórsárdal í júnímánuði 1983*. *Rannsóknarskýrsla*. Þjóðminjasafn Íslands, Reykjavík (án ártals).
- Vilhjálmur Ö. Vilhjálmsson. *Fornleifarannsókn á Stöng 1984*. *Rannsóknarskýrsla*. Þjóðminjasafn Íslands, Reykjavík.
- Vilhjálmur Ö. Vilhjálmsson. *Fornleifarannsókn á Stöng 1986*. *Rannsóknarskýrsla*. Þjóðminjasafn Íslands, Reykjavík.
- Vilhjálmur Ö. Vilhjálmsson. *Kirkja og smiðja Stangarbúa. Bráðabirgðaskýrsla um fornleifarannsóknir á Stöng í Þjórsárdal sumarið 1992*.
- Vilhjálmur Ö. Vilhjálmsson. *Úrvinnsla úr niðurstöðum fornleifarannsóknna á Stöng í Þjórsárdal*. Áfangaskýrsla fyrir 2009.

ⁱ **Friðlýsing:** Fornleifar, mannvirki og hús sem tekin hafa verið í úrvalsflokk minja – þjóðminjar. Friðlýsing þeirra er þinglýst á viðkomandi jörð. Ráðherra friðlýsir og afléttir friðlýsingum á menningarminjum að fenginni tillögu Minjastofnunar Íslands. Um friðlýstar minjar gilda strangari verndar- og umgengnisreglur en um aldursfriðaðar minjar. Friðhelgað svæði umhverfis friðlýstar fornleifar eru 100 m út frá ystu mörkum. Óheimilt er að raska slíkum minjum nema að fengnu leyfi Minjastofnunar Íslands. Heimilt er að friðlýsa yngri minjar en þær sem náð hafa 100 ára aldri. Sömuleiðis er heimilt að friðlýsa stærri varðveisluverðar heildir minja.

ⁱⁱ **Menningarlandslag:** Landslag sem maðurinn hefur hagnýtt – lífað og hræst í – þannig að þess sjáist ekki endilega merki. Menningarlandslag nær þannig allt frá bæjarhólum þar sem greinileg ummerki mannsins sjást á náttúrunni, s.s. hús og mógrafir, til öræfajaðarsins þar sem farið hefur verið á grasafjall eða búpeningi haldið til beitar.

Búsetulandslag: Landslag sem maðurinn hefur hagnýtt – lifað og hræst í – þannig að þess sjáist merki. Með áherslu á búsetu og þær breytingar sem búseta mannsins hefur haft á landið, sérstaklega heimalandið. Dæmi um búsetulandslag utan heimalands eru varðaðar leiðir.

Í friðlýsingarskilmálum er notast við hugtakið menningarlandslag til einföldunar en hugtakið nær einnig yfir búsetulandslag.

ⁱⁱⁱ **Friðun:** Á við um allar fornleifar, mannvirki og hús sem náð hafa 100 ára aldri. Friðhelgað svæði er 15 m út frá ystu mörkum fornleifa. Óheimilt er að raska slíkum minjum nema að fengnu leyfi Minjastofnunar Ísland. Minjastofnun Íslands getur aflétt friðun á aldursfriðuðum fornleifum, húsum og mannvirkjum.

Friðlýsing menningarlandslags Þjórsárdals

Viðauki 1

Fornbýli í Þjórsárdal

Rústir fornra eyðibýla á Skeiðaafrétti, miðhluta Þjórsárdals:

Fossárdals-rúst. Friðlýsingarskjal undirritað af MP 20.06.1927. Þinglýst 07.09.1927.
Rauðukamba-rúst. Friðlýsingarskjal undirritað af MP 20.06.1927. Þinglýst 07.09.1927.
Lóþræll I. Friðlýsingarskjal undirritað af MP 20.06.1927. Þinglýst 07.09.1927.
Lóþræll II. Friðlýsingarskjal undirritað af MP 20.06.1927. Þinglýst 07.09.1927.
Bergálfstaðir. Friðlýsingarskjal undirritað af MP 20.06.1927. Þinglýst 07.09.1927.
Sandatunga (Sandártunga). Friðlýsingarskjal undirritað af MP 20.06.1927. Þinglýst 07.09.1927.
Lambhöfðarúst. Friðlýsingarskjal undirritað af MP 20.06.1927. Þinglýst 07.09.1927.

Rústir fornra eyðibýla í Gnúpverjafrétti, austurhluta Þjórsárdals:

Sámsstaðir. Friðlýsingarskjal undirritað af MP 20.06.1927. Þinglýst 07.09.1927.
Skeljastaðir. Friðlýsingarskjal undirritað af MP 20.06.1927. Þinglýst 07.09.1927.
Steinastaðir. Friðlýsingarskjal undirritað af MP 20.06.1927. Þinglýst 07.09.1927.
Stöng. Friðlýsingarskjal undirritað af MP 20.06.1927. Þinglýst 07.09.1927.
Lepparsstaðir I. Friðlýsingarskjal undirritað af MP 20.06.1927. Þinglýst 07.09.1927.
Lepparsstaðir II. Friðlýsingarskjal undirritað af MP 20.06.1927. Þinglýst 07.09.1927.
Gjáskógar. Friðlýsingarskjal undirritað af MP 20.06.1927. Þinglýst 07.09.1927.

Í landi Ásólfstaða:

Stórólfslíð. Friðlýsingarskjal undirritað af MP 05.05.1927. Þinglýst 07.09.1927.
Skallakot. Friðlýsingarskjal undirritað af MP 05.05.1927. Þinglýst 07.09.1927.

Í landi Haga:

Snjáleifartóftir. Friðlýsingarskjal undirritað af MP 05.05.1927. Þinglýst 07.09.1927.

Í landi Skriðufells:

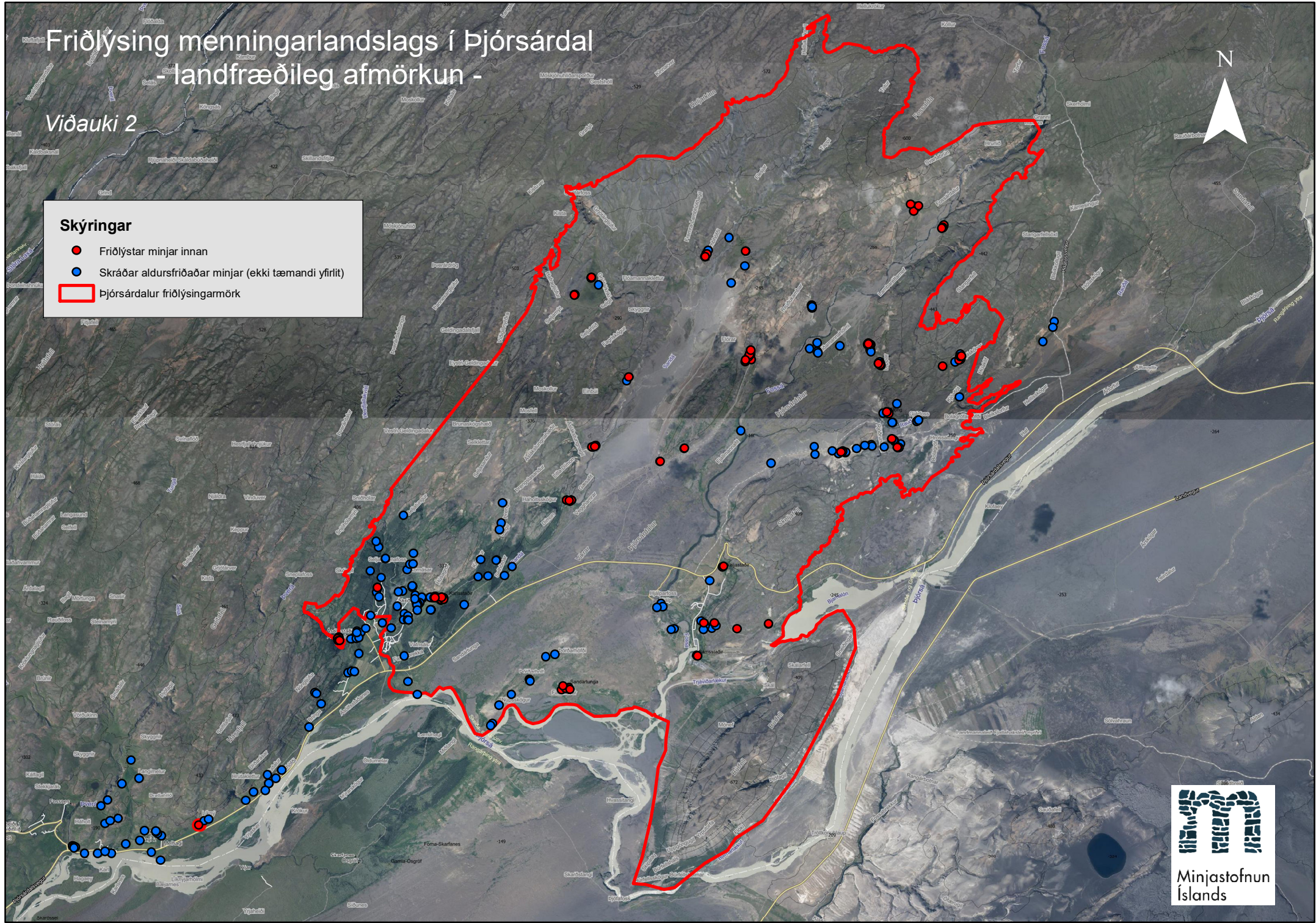
Áslákstunga fremri. Friðlýsingarskjal undirritað af MP 05.05.1927. Þinglýst 07.09.1927.
Áslákstunga innri. Friðlýsingarskjal undirritað af MP 05.05.1927. Þinglýst 07.09.1927.
Karlsstaðir. Friðlýsingarskjal undirritað af MP 05.05.1927. Þinglýst 07.09.1927.
Rúst í Fagraskógi. Friðlýsingarskjal undirritað af MP 05.05.1927. Þinglýst 07.09.1927.
Rúst í Grjótárkróknum, sunnan í melöldu fyrir innan Seljamýri. Friðlýsingarskjal undirritað af MP 05.05.1927. Þinglýst 07.09.1927.

Friðlýsing menningarlandslags í Þjórsárdal - landfræðileg afmörkun -

Viðauki 2

Skýringar

- Friðlýstar minjar innan
- Skráðar aldursfriðaðar minjar (ekki tæmandi yfirlit)
- ▭ Þjórsárdalur friðlýsingarmörk



Minjastofnun
Íslands