

Verndarsvæði í byggð Vesturbær Hafnarfjarðar

26.02.2026

Efnisyfirlit

| | |
|---|-----------|
| 1. Inngangur | 3 |
| 2. Tillaga um verndarsvæði í byggð | 4 |
| 2.1 Afmörkun svæðis | |
| 2.2 Rökstuðningur | |
| 2.3 Skilmálar um vernd og uppbyggingu innan verndarsvæðis | |
| 3. Greinargerð með tillögu | 5 |
| 3.1 Almenn lýsing, saga og þróun byggðar | |
| 3.2 Einkenni og svipmót | |
| 4. Mat á varðveislugildi byggðar | 8 |
| 4.1 Lýsing á byggðinni | |
| 4.2 Greining á svipmóti byggðar | |
| 4.3 Varðveislumat | |
| 4.3.1 Byggingarlist, listrænt gildi | |
| 4.3.2 Menningarsögulegt gildi | |
| 4.3.3 Umhverfsgildi | |
| 4.3.4 Upprunalegt gildi | |
| 4.3.5 Ástand | |
| 4.4 Varðveislugildi | |
| 5. Verndarflokkar | 15 |
| 5.1 Hús og mannvirki sem falla undir ákvæði laga um menningarminjar | |
| 5.2 Verndarflokkar innan verndarsvæðis í byggð | |
| 6. Skilmálar um verndun byggðar | 16 |
| 6.1 Almenn lýsing | |
| 6.2 Breytingar á útliti húsa | |
| 6.3 Viðbyggingar | |
| 6.4 Litaval | |
| 6.5 Garður og lóð | |
| 6.6 Fornleifar og umhverfi | |
| 7. Samráð | 18 |
| 8. Samþykkt sveitarstjórnar | 19 |
| 9. Staða verndarsvæðis innan skipulags | 19 |
| 10. Verndaráætlun | |
| 11. Listi húsa sem standa innan verndarsvæðis | 21 |
| 12. Mynda- og heimildaskrá | 24 |
| 11.1 Myndaskrá | |
| 11.2 Heimildaskrá | |

1. Inngangur

Vesturbær Hafnarfjarðar hefur að geyma mörg hinna elstu húsa bæjarins sem jafnframt tengjast langri og merkri sögu hans. Horft er til þess að móta stefnu er tryggir heildarmynd innan svæðisins er afmarkast af *Hraunbrún, Garðavegi, Norðurbrau, Hraunhvammi, Reykjavíkurvegi og Vesturgötu*.

Timburhús frá 1900 mynda kjarna við elstu göturnar, Kirkjuveg og Garðaveg. Seinni tíma íbúðarhús raða sér við jaðar svæðisins þar sem annar hluti af byggðarsögu bæjarins tekur við. Hverfið er að mestu byggt í og á hrauni sem setur sterkan svip á umhverfið. Byggðamynstrið tekur mið af landslaginu, enda elstu timburhúsin frá því áður en götur voru lagðar. Innan svæðisins er Hellisgerði sem er hverfisverndaður skráðgarður (HVB2).



Vesturbær Hafnarfjarðar um 1980. Ljós. óþekktur.

Lengi hefur verið bent á mikilvægi þess að vernda svæðið innan Vesturbæjar Hafnarfjarðar. Í „*Bæja- og húsakönnun í vesturbæ Hafnarfirði, reitur milli Vesturgötu, Vesturbrautar, Nönnustígs og Reykjavíkurvegar*“ sem unnin var af arkitektunum Braga Blumenstein og Þórarni Þórarinssyni árið 1998, er horft til verndunar hverfisheilda. Hellisgerði ásamt hinu byggða landslagi í kring er þar nefnt sem dæmi um varðveisluverða heild ásamt byggðinni milli Vesturgötu upp að Hellisgötu og Reykjavíkurvegi í átt til Vesturbrautar. Árið 2000 skipuðu bæjaryfirvöld Hafnarfjarðar vinnuhóp sem falið var það verkefni að koma með tillögur er mótað gætu húsverndarstefnu bæjarins við endurskoðun aðalskipulags, þar sem skilgreind yrðu verðmæt og varðveisluverðir eiginleikar eldri byggðar. Tillögurnar lágu fyrir árið 2002. Þar var gerð tillaga að fimm flokka húsverndun fyrir hverfishluta er byggja á tímasteiði, byggðamynstri og forgangsröðun verndar.

Við endurskoðun aðalskipulagsins var ákveðið að skipa á ný vinnuhóp sem skoða átti stærra svæði í bænum. Í október 2013 kom út greinargerð vinnuhópsins sem ber heitið „Byggð í Hafnarfirði 1920-2000“. Þar voru sérstaklega skoðuð hverfi er byggðust upp fyrir aldamót og þar með talinn Vesturbærinn. Allar þessar greinargerðir eiga það sameiginlegt að benda á hátt varðveislugildi innan þessa hluta bæjarins, sem nú er lagt til að gera að verndarsvæði í byggð. (*Úr VESTURBÆR – verndarsvæði í byggð, inngangur fyrir styrkumsókn*)

Í gildi er staðfest deiliskipulag fyrir Vesturbæinn í Hafnarfirði. Deiliskipulagið var staðfest í B-hluta Stjórnartíðinda 29. Nóvember 2022. Höfundar eru Gláma-Kím arkitektar Laugavegi 164. Deiliskipulagsmörk afmarkast af Vesturgötu í suðri og vestri, Flótagötu í vestri, Hraunbrún og Víðistaðasvæði í norðri og niður Reykjavíkurveg í austri. Verndarsvæðið er innan þess skipulags og nær til elsta hluta byggðar innan þess.

Eins og lög kveða á um var unnin fornleifaskráning og húsakönnun á öllu deiliskipulagsvæðinu. Bjarni F. Einarsson, hjá Fornleifafræðistofunni vann skýrslu og skráningu um fornleifar á svæðinu fyrir Hafnarfjarðarbæ árið 2018. Húsakönnun fyrir hverfið var samstarfsverkefni Glámu-Kíms arkitekta og Byggðasafns Hafnarfjarðar og gefin út af Umhverfis- og skipulagssviði Hafnarfjarðar. Unnið er að garðaskráningu um Hellisgerði en garðurinn varð 100 ára árið 2022 og fellur því í friðunarflokk.

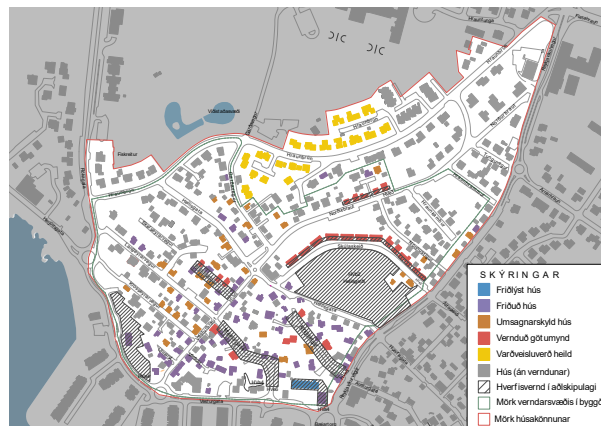
2. Tillaga um verndarsvæði í byggð

2.1 Afmörkun svæðis

Vesturbær Hafnarfjarðar er elsta hverfi bæjarins staðsett norður af Hafnarfjarðarhöfn og sunnan við Norðurbæ. Reykjavíkurvegurinn skilur hverfið frá Miðbæ og Hraunum.



Skýringarmyndir; hverfi Hafnarfjarðar.



Mörk verndarsvæðis í byggð, kort úr Húsakönnun, bls. 36.

Stærð deiliskipulagssvæðisins er um 24 ha. og tekur til um 330 íbúðarhúsalóða. Verndarsvæðið fellur innan þessara marka en er minna umfangs. Það afmarkast af Vesturgötu til suðurs og vesturs, Hraunbrún að Garðavegi, Garðavegi, Norðurbraut að Hraunhvammi og niður meðfram húsaröð við Reykjavíkurveg í austri. Mörk verndarsvæðisins eltir eldri byggð og einkenni í landslagi en liggur ekki afmarkað við götur. Við sumar götur nær verndarsvæðið til hluta þeirra húsa sem standa við götuna líkt og við Garðaveg. Einnig til húsa og svæða sem standa á milli, líkt og við Norðurbraut í átt að Hraunbrún sem og við Hraunhvamm, þar sem afmörkun svæðisins liggur meðfram götunni og nær einungis til þess hluta sem liggur sunnanmegin við þá götu. Milli Hraunkambs og Hraunhvamms er horft til þess að vernda hraunmyndanir á opnu svæði sem hafa verið einkennandi innan hverfisins.

Mörk verndarsvæðisins hafa því verið dregin eftir varðveislugildi þar sem horft er til heildarinnar og umhverfi, frekar en eiginlegum götum. Handan svæðismarka eru mun nýlegri hús sem hafa annað svipmót en þau sem nú er leitast við að varðveita.

Fyrsti hluti byggðarinnar teygir sig frá Vesturbænum austan við Strandgötu og að svæðinu kringum Hamarinn. Verði sátt um verndarsvæði í byggð meðal bæjarbúa væri eðlilegt að stækka verndarsvæðið svo það fylgi þessari fyrstu byggð bæjarins.

2.2 Rökstuðningur

Bæjarstæði Hafnarfjarðar er einstakt, en byggðin fléttast við hraunmyndanir. Elsti kjarni bæjarins mótafst fyrir tíma skipulags og áður en götur voru gerðar. Byggðarmynstrið mótaðist af landslaginu og mörg húsanna voru reist fyrir tíma bílsins og áður en að götur voru skipulagðar. Elstu göturnar voru slóðar og stígar.

Samkvæmt niðurstöðum húsakönnunar sem gerð var fyrir Vesturbæ Hafnarfjarðar þá er þykja 90% húsanna á verndarsvæðinu hafa miðlungs eða hátt varðveislugildi. Fimmtungur húsa á svæðinu er friðaður vegna aldurs, þ.e. byggð fyrir 1923. Þriðjungur húsanna er með kvöð um umsagnarskyldu frá Minjastofnun, en það á við um öll hús byggð 1940 eða fyrr. Að auki eru nokkrar götur og svæði innan verndarsvæðisins nú þegar með verndaða götumynd og skilgreinda hverfisvernd samkvæmt Aðalskipulagi Hafnarfjarðar. Með verndarsvæði í byggð verður dreginn hringur utan um elsta kjarna Vesturbæjar, þar sem þegar eru margir verndarflokkar og skilgreiningar á einstökum húsum, götum og svæðum.

Byggingarsaga svæðisins spannar rúm 200 ár. Á Vesturgötu eru fulltrúar elstu og yngstu húsa hverfisins. Elsta húsið er byggt árið 1803 og það yngsta árið 2014.

Verndarsvæði í byggð skapar forsendur fyrir áframhaldandi þróun byggðarinnar miðað við nútíma þarfir en innan þeirra ramma sem skilmálar þess setja. Markmiðið er að vernda gegn niðurrifi og óviðeigandi breytingum. (*Úr Húsverndun í Hafnarfirði, tillaga vinnuhóps 2002, bls. 4*)

2.3 Skilmálar um vernd og uppbyggingu innan verndarsvæðis

Sameinaðir kraftar stjórnýslu og íbúa munu tryggja sterka ásýnd og ímynd hverfisins. Verndarsvæði í byggð er sáttmáli íbúa og bæjarfélags um þróun og uppbyggingu hverfisins til næstu ára. Ef vel er að verki staðið verður til margþættur virðisauki fyrir íbúa hverfisins og bæjarfélagið.

Frágangur almennings- og göturýma er á höndum bæjarfélagsins. Einnig val og uppsetning á götugögnum. Við hönnun, val á gögnum og útfærslu skal bæjarfélagið leitast við að endurbætur og uppbygging verði í samræmi við þær kvaðir, skilmála og ábendingar sem beint er til húseigenda.

Innan verndarsvæðisins þarf verndun og uppbygging að haldast í hendur. Markmiðið er að standa vörð um þau varðveislugildi sem einkenna byggðina þannig að endurbætur, viðbætur og uppbygging styrki ásýnd hennar. Forsendur núverandi byggðar verða hafðar að leiðarljósi við nýja uppbyggingu.

Húseigendur skulu horfa til upprunalegra stíleinkenna húsa og húsa sem byggð voru á sama tíma, við endurbætur þeirra, ss. húsforma, þaks, glugga, kvista, byggingarefnis, klæðninga, skrautlista eða annarra útlitseinkenna sem bera byggingarstíl sínum vitni. Litlar viðbyggingar geta verið í anda hússins eða verið sannarlega góður fulltrúi samtíma byggingarlistar sem virðir og upphefur upprunaleg einkenni hússins. Vanda skal til verka og efni skulu vera af góðum gæðum. Hvort sem um er að ræða viðbyggingu eða nýbyggingu á lóð, má ekki rýra ásýnd og gildi upprunalegs húss. Leitast skal eftir því að kanna upprunalegan lit hússins með litgreiningu. Einnig má notast við liti og litasamsetningu t.d. á sökkli, meginhluta húss, skrautlista og glugga sem eru einkennandi fyrir byggingarár og tímabil hússins. Gróður skal falla vel að umhverfi sínu. Girðingar og mörkun lóða skal vera í takt við byggingarár og stíl hússins. Skilti, merkingar og ljós á húsi skulu bera byggingarári og stíl sínum vitni.

3. Greinargerð með tillögu

3.1 Almenn lýsing á sögu og þróun byggðar

Í Vesturbæ Hafnarfjarðar var að finna eina af fjórum bújörðum sem þar voru til forna, Akurgerði. Talið er að eins og nafnið gefur til kynna, hafi verið kornyrkja á svæðinu eða einhverskonar ræktun. Árið 1677 var kaupstaðurinn fluttur að Akurgerði frá Hvaleyrargranda, sökum landbrots þar. Eftir að kaupstaðurinn var fluttur þangað var eignarhald landsins í höndum Hafnarfjarðarkaupmanna mann fram af manni og lét Bjarni Sívertsen „faðir Hafnarfjarðar“ meðal annars byggja íbúðarhús sitt 1803-1805, Vesturgötu 6, sem nú er elsta hús bæjarins.



Lofmynd af vestubænum 2018, ljósm. Guðmundur Fylkisson

Þegar Hafnarfjörður fékk kaupstaðarréttindi árið 1908 var ekkert skipulag á byggðinni og fáar eiginlegar götur í bænum. Var þá sett á fót nefnd sem fékk það hlutverk að skipuleggja götur, nefna þær og gefa húsum númer. Hús sem ekki stóðu við nýjar götur voru nefnd „Hverfi“, s.s. Miðhverfi og Vesturhverfi. Elstu nefndu göturnar sem héldu sínum nöfnum voru Reykjavíkurvegur og Kirkjuvegur en hluti hans er nú Hellisgata og Garðavegur. Annars voru götur nefndar eftir áttum, svæðum eða kennileitum s.s. Vörðustígur eftir vörðu sem reist var um 1880 og stendur inn á milli lóða. Alls eru 19 götur á þessu svæði og við þær standa misgömul hús en um 100 þeirra njóta verndar sökum aldurs. Heildaryfirbragð svæðisins ber enn skýr merki þessarar gömlu byggðar og felast mikil verðmæti í henni.

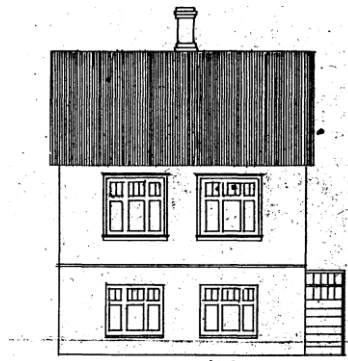
Bæjarstjórn Hafnarfjarðar samþykkti árið 1922 að láta Málfundarfélaginu Magna eftir landsvæði undir lystigarð sem hlaut nafnið Hellisgerði. Tilgangur lystigarðsins var þríþættur; að vera skemmtigarður fyrir bæjarbúa, að vekja áhuga bæjarbúa á blóma- og trjárækt og ekki síst að varðveita óraskaðar minjar um hið sérkennilega bæjarstæði Hafnarfjarðar.



Vesturbærinn um 1925. Ljós. Herdís Guðmundsdóttir.

3.2 Einkenni og svipmót

Einkenni og sérstaða byggðarinnar í Hafnarfirði og þá sér í lagi í Vesturbænum, byggir fyrst og fremst á þremur þáttum. Í fyrsta lagi sambýli hrauns og byggðar, í öðru lagi sérstöku bæjarstaði með nánu samspili hafnar og byggðar og í þriðja lagi miklum fjölda bárujárnsklæddra timburhúsa.



Bárujárnsklætt timburhús á steiptum kjallara. Úr teikningasafni Hafnarfjarðar.

Á síðari hluta 19. aldar og allt fram að lokum þriðja áratugar þeirrar 20. voru timburhús ráðandi í bænum. Þegar hin svokallaða sauðasala hófst til Englands upp úr 1880 og viðskiptasambönd fóru að styrkjast þangað hófst innflutningur á ýmsum vörum sem áður höfðu ekki þekkt hér á landi. Eitt af því sem þá kom nýtt til landsins var bárujárnið. Járníð gerði húsin vatnspétt auk þess að draga úr eldhættu utan frá og vera almennt ódýrara en timbrið. Eftir sem áður voru mörg húsin áfram byggð í norskum sveitserstíl en hann var aðlagður íslenskum aðstæðum með járnklæðningu. Í Hafnarfirði var þó lengi töluvert af svokölluðum timburbæjum, bárujárnsklæddum, en einkenni þeirra voru að veggir þeirra voru það lágir að einungis voru gluggar á göflunum. Einn bær af þeirri tegund stendur enn, Siggubær við Kirkjuveg 10, en segja má að hífýli af þeirri tegund hafi verið dæmigerð sem heimili alþýðufólks á fyrstu áratugum 20. aldarinnar í Hafnarfirði.

Vesturbær Hafnarfjarðar
Deiliskipulag og verndarsvæði í byggð
Tillaga og greinargerð



Kirkjuvegur um 1925. Ljós.

4. Mat á varðveislugildi byggðar

4.1 Lýsing á byggðinni

Verndarsvæði í byggð Vesturbæjar Hafnarfjarðar er um 24 hektarar. Aðalvegtenging er um Reykjavíkurveg að austan, Hraunbrún að vestan og Vesturgötu að sunnan. Hverfið er að mestu byggt á og í hrauni og er eitt elsta íbúðasvæði bæjarins. Landslag í hverfinu er mikið; fallegar hraunmyndanir og mikill og skarpur hæðarmunur á stöku stað. Landinu hallar til suðvesturs í átt að höfninni.

Mörg af elstu íbúðarhúsum bæjarins eru innan verndarsvæðisins og falla undir lög um menningarminjar nr.80/2012 sökum aldurs. Skv. 29.gr framangreindra laga eru hús og mannvirki sem byggð voru árið 1923 eða fyrr friðuð. Um verndun annarra húsa og mannvirkja gildir skv. 30.gr. að vegna breytinga á húsi eða mannvirki sem ekki nýtur friðunar en var byggt árið 1940 eða fyrr skal leita álits Minjastofnunar Íslands.

Stór hluti húsa á svæðinu njóta verndar vegna aldurs í samræmi við framangreind lög. Nokkrar götur hverfisins njóta hverfisverndar, en elstu göturnar eru Kirkjuvegur og Garðavegur sem lágu eitt sinn að Garðakirkju sem þá var sóknarkirkja Hafnfirðinga.

Dreifing húsa sem nú standa í miðju hverfinu hefur tekið mið af hinu sérstæða hraunlandslagi. Húsunum hefur gjarnan verið fundin staður í skjóli í hraunbollum eða grasblettum hlémegin við hraunhóla. Utan um þau hafa verið byggðir grjótgarðar sem afmörkuðu lóðirnar frá hvor annarri. Engar eiginlegar götur voru lagðar, en slóðar og troðningar mynduðust á milli húsa. Innan lóðamarka hafa stundum verið dálitlir ræktunarreitir. (*Úr Verndarsvæði í byggð og deiliskipulag í Vesturbæ Hafnarfjarðar*).

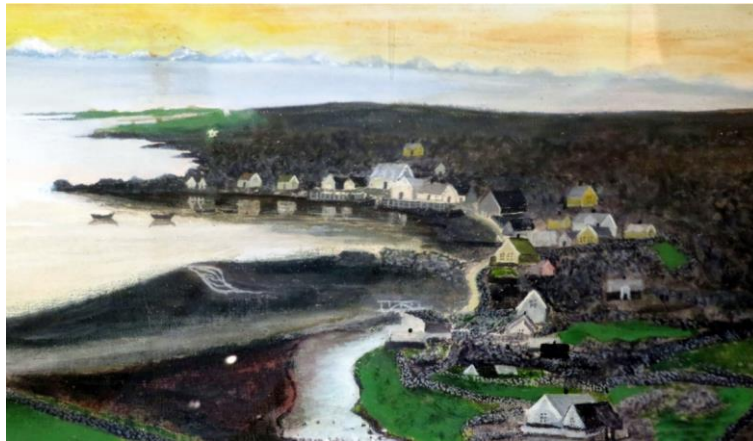
Lóðir eru margar hverjar fallega grónar sem og grænir blettir á bæjarlandi en lóðamörk á svæðinu eru víða sjónrænt óljós. Lystigarðurinn Hellisgerði, stofnaður árið 1922, hefur verið stolt bæjarbúa um áratugi. Megintilgangur garðsins var m.a. að vernda óraskaðar minjar um hið sérkennilega bæjarstæði Hafnarfjarðar.

Fornleifar í hverfinu eru slitróttar en gefa þó góða vísbendingu um hvernig svæðið var skipulagt og nýtt í öndverðu. Helstu minjar eru garðar og hleðslur og elstu minjarnar líklegast varðan sem stendur á mörkum Garða og Hafnarfjarðar. Þá eru fornleifar sem tengjast atvinnusögunni, t.d. við Brunnstíg þar sem áður stóð vatnsgeymir sem reistur var 1912 og þjónaði höfninni. (*M.a. úr Verndarsvæði í byggð og deiliskipulag í Vesturbæ Hafnarfjarðar*)

Götur í hverfinu eru nítján og bera flest nöfn sem þeim var gefið uppúr 1911. Vesturbrú (nú Vesturbraut) liggur vestur á hraunbrúninni og Norðurbrú (nú Norðurbraut) tók síðan við á gatnamótum við Kirkjuveg, Reykjavíkurvegur til Reykjavíkur, Kirkjuvegur að Garðakirkju. Sumar götur draga nöfn sín af kennileitum; við Merkurögötu stóð áður húsið Mörk, þar sem það var á mörkum landa Garðakirkju og Akurgerðis. Brunnstígur er við vatnsgeyminn og Vörðustígur af landamerkjavörðunni sem stendur á Klett og Hellisgata dregur nafn sitt af lystigarðinum Hellisgerði.

Götumynstur elsta hluta byggðarinnar ber þess skýr merki að vera tilkomið fyrir tíma hefðbundins skipulags; lóðamörk eru tilviljanakennd og stígar og götur eru lagðar eftir á. Í vissum skilningi er um landnámsbyggð að ræða, nýtilegir bollar í hrauninu voru byggðir lágrestum húsum og við þau bætt eftir efnun og aðstæðum. Leiðir milli húsa og áfangastaða utan hverfis mótuðust af landslagi og byggingum. Uppúr 1920 verður lóðamörkun fastmótaðri og götur lagðar með markvissari hætti. Eftir skipulagið 1933 festist það fyrirkomulag í sessi, en jafnframt fer gatnagerð að taka mið af stórtækara verklagi. Sér þess merki á nokkrum stöðum að sérstæðu landslagi hefur verið raskað með stórtækum vélum; t.d. eru götuhæðir Hellisögötu og Kirkjuvegur jafnaðar út með uppfyllingum í hraunbolla. (*M.a. úr í Vesturbær Hafnarfjarðar, húsagerð og ásýnd byggðar*)

4.2 Greining á svipmóti byggðarinnar

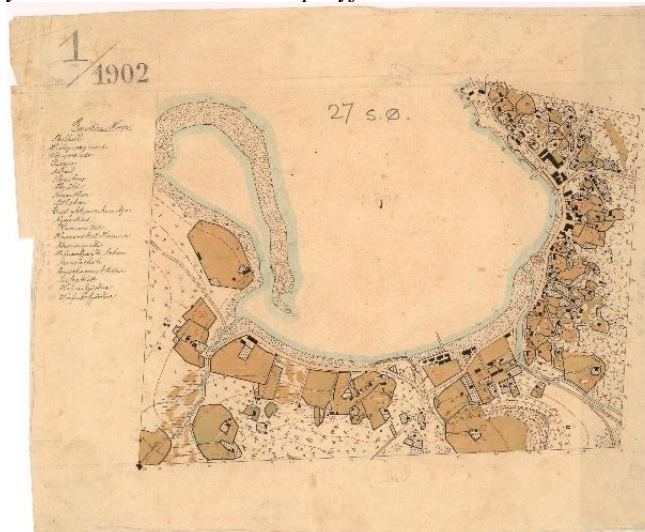


Hafnarfjörður skömmu fyrir 1900, mynd í eigu Bygðasafns Hafnarfjarðar

Upphaf byggðar í hrauninu norðan við Hafnarfjörð má rekja til þess þegar Hans Nansen borgarstjóri Kaupmannahafnar og verslunarmaður í Hafnarfirði lét færa verslunarhús sín og setja þar niður. Höfðu þau áður verið sunnan við fjörðinn, við Háagranda, en landbrot þar olli tilfærslunni. Ný hús voru byggð í landi jarðarinnar Akurgerðis, sem var hjáleiga frá Görðum í Álftanesi. (*Gísli Sigurðsson Ágrip af sögu Hafnarfjarðar í Mbl.*)

Fyrsti vísir að þéttbýlismyndun er í kringum 1703 en þá höfðu risið tvær þurrabúðir á Akurgerðislóðinni. Árið 1806 hafði þurrabúðunum fjölgað í þrettán auk þess sem sex bændabýli höfðu byggst umhverfis fjörðinn. Árið 1810 lýsir ferðalangurinn Henry Holland byggð í Hafnarfirði með þessum hætti:

Það er einkennilegt að koma til Hafnarfjarðar. Háir og úfnir hraunkambar fela staðinn fyrir komumanni, þar til hann kemur fram á hraun brúnina, en þá opnast fyrir honum fjarðarbotn, og við hann standa 15-20 íbúðarhús úr timbri, lík reykvísku húsunum, en líta þó yfirleitt betur út.



Herforingjaráðskort af Hafnarfirði, 1902.

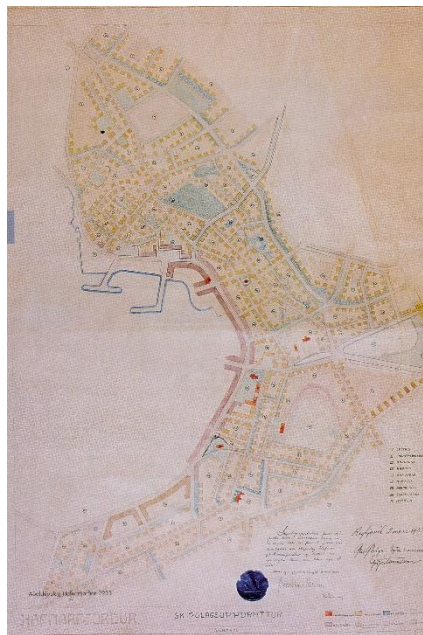
Það er ekki fyrr en árið 1841 að byggðin fer að breiða úr sér fyrir sunnan læk á Hamarskotsmöl. Þar stóðu þó fyrir Jófríðarstaðir, Flensborg, Hvaleyri og Hamarskot svo eitthvað sé nefnt. Samkvæmt dönsku herforingjaráðskorti frá árinu 1902 hafa um 132 hús staðið í Hafnarfirði og byggðin teygt sig umhverfis fjörðinn allt frá Hvaleyri til Fiskakletts.

Fyrstu húsin sem byggð voru í Hafnarfirði voru lágreistir bæir, yfirleitt byggðir úr grjóti með torfþaki og timbursúð. Þessi fyrstu hús voru mörg hver reist í skjólgóðu hrauninu bak við verslunarhúsin á Akurgerðislóð. Á fyrri hluta 20. aldar var farið að byggja járnvarin timburhús sem í dag skapa Hafnarfirði nokkra sérstöðu. Þessi fyrstu hús voru yfirleitt einlyft, byggð á hlöðnum steingrunni, steinlímum að utanverðu, gjarnan með geymslukjallara.



Sjávargatan 1905. Ljós. H.W. Friis.

Um 1930 er byggð í Hafnarfirði að mestu á þremur svæðum; í fyrsta lagi í miðbænum, sem náði frá Reykjavíkurvegi suður að Hamarskotslæk, í öðru lagi hafði töluvert verið byggt sunnan lækjar og í þriðja lagi hafði myndarleg byggð risið í Vesturbænum. (*Úr Húsværdun í Hafnarfirði, tillaga vinnuhóps 2002, bls. 4*)



Skipulagsuppdráttur 1933. Skjalasafn Hafnarfjarðar.

Mikilvægt skref í átt að nútíma skipulagi var stigið þegar fyrsti skipulagsuppdráttur af Hafnarfirði var staðfestur árið 1933. (*Úr Húsværdun í Hafnarfirði, tillaga vinnuhóps 2002, bls. 4*) Þegar tillögur skipulagsins fyrir Vesturbæinn eru skoðaðar og uppdrátturinn borinn saman við mælingar Jóns Víðis á staðhátum frá árinu 1925 er ljóst að töluvert er gengið á hraunbollana; nýjar götur eru teiknaðar meir og minna hornrétt hver á aðra. Þá var gert ráð fyrir að húsin sem fyrir voru myndu að mestu hverfa. Á uppdrætti frá Bandaríska setuliðinu árið 1941 sést hinsvegar að skipulagið hlaut takmarkaðan framgang og hafði lítil áhrif í hjarta hverfisins sem afmarkast af Kirkjuvegi til norðurs, Vesturbraut til vesturs og Strandgötu til suðurs. Áhrifin eru

helst á jöðrum svæðisins og uppbygging íbúðahúsnæðis hefur að mestu verið í takt við fyrirætlanir skipulagshöfunda.



Skúlaskeið um 1960.

Varðveislugildi byggðarinnar felst í fjölbreytileika húsagerða, sérstök bæjarrými sem myndast af ólíkum húsheildum, heilsteyptar götumyndir frá mismunandi byggingartímum hverfisins, áhrifum landslagsheilda á mótun og áferð gatna, stíga og opinberra rýma. Hin óskipulagða en mótaða byggð í landslaginu er sérstök og ber að varðveita sem slíka. Svæðið er mjög viðkvæmt fyrir breytingum á byggingarlagi og staðsetningu húsa. Þegar rýnt er í byggðina má skynja og rekja sögu efnahagslífs á skipulag og byggingar. Hverfið hefur að geyma sögu alþýðufólks frá upphafi þéttbýlismyndunar á Íslandi, þar sem greina má sögulega kafla úr uppbyggingu húsnæðis fyrir verkafólk eftir seinni heimsstyrjöldina, alþýðuhús, smábýli, þurrabúðir, kot, verslunarhús, embættismannabústað, svo eitthvað sé nefnt. (M.a. úr *Bæja- og Húsakönnun í vesturbæ Hafnarfirði*, 2000). Í gegnum árin hafa íbúar þurft að aðlaga sig breyttum ytri aðstæðum; sjósókn, kreppum, breytingum á atvinnuháttum sem má m.a. skynja út frá fjölbreyttu byggingarlagi, viðbótum, viðgerðum og endurgerðum.

4.3 Varðveislumat

Húsakönnun var gerð fyrir allt svæðið í tengslum við deiliskipulagsgerð. Hún var unnin af Glámu-Kím arkitektum og Byggðasafni Hafnarfjarðar, útgefin af Umhverfis- og skipulagssviði Hafnarfjarðar, janúar 2021. Þar eru skráð 312 hús alls og þar af hafa ríflega 130 hátt varðveislugildi, um 160 miðlungs og 18 hús teljast hafa lágt varðveislugildi.

Fornleifaskráning var unnin á svæðinu fyrir Hafnarfjarðabæ í apríl 2018. Skráningin var unnin af Bjarna F. Einarssyni og útgefin af Fornleifafræðistofunni. Á svæðinu voru 67 fornleifar og minjar skráðar. Fornleifarnar og minjarnar eru leifar frá upphafi þéttbýlis-myndunar í Hafnarfirði og í því felst gildi þeirra. Um er að ræða vegg, túngarða, lóðamörk og fleira sem byggð voru úr grjóti. Elstu minjarnar er varða sem var landamerki Garða og Hafnarfjarðar auk fjárbóls. Þessar minjar voru metnar með talsvert varðveislugildi. Þótt aðrar minjar væru metnar með lítið varðveislugildi er það heildin sem ber þróun byggðarinnar svo skýrt vitni og stuðlar að háu varðveislugildi þess. Vert er að nefna að allt rask á fornleifum er háð samþykki Minjastofnunar Íslands.

Stefna Hafnarfjarðarbæjar er að vernda og verja þær fornminjar sem teljast hafa mesta varðveislugildið samkvæmt fyrirbyggjandi fornleifaskráningu, sem og næsta nágrenni þeirra. Þetta eru Varðan (landamerkið, nr. 385) á lóð Vörðustígs 2 og fjárbólið (nr. 407) í Hellisgerði. Fjárbólið er í skúta í austanverðu Hellisgerði, fyrir ofan tjörnina. Varðan stendur á kletti og telst vera fornt landamerki Garða og Hafnarfjarðar (Örnefnaskrá, Garðahverfi (a og b)). Aðrar fornleifar/minjar tilheyrja tímabilinu frá upphafi byggðarinnar á 19. öld fram á 20. öld. Samkvæmt lögum um menningarmínjar frá 2012 eru allar fornleifar friðaðar og sumar friðlýstar

(Lög um menningarminjar 2012). Þeim má enginn, hvorki landeigandi, framkvæmdaaðili né nokkur annar spilla, granda né færa úr stað, nema með leyfi Minjastofnunar Íslands (21. gr.). Því eru allar þær fornleifar á könnunarsvæði fornleifaskráningarinnar sem og annarsstaðar og eldri eru en 100 ára, friðaðar skv. lögnum.

Friðlýstum fornleifum fylgir 100 m friðhelgt svæði út frá ystu sýnilegu mörkum þeirra (22. gr.). Um friðaðar fornleifar er 15 m friðhelgað svæði umleikis samkvæmt sömu grein. Sú hefð hefur þó komist á að fara ekki of nærri öðrum fornleifum og taka tillit til eðlis þeirra og þarfa. Það er stefna sveitarfélagsins að framfylgja þeim takmörkunum sem settar eru með þessum lagabókstaf eins og nokkur kostur er.

Mikill meirihluti annarra skráðra minja en Vörðunnar og fjárbólsins, eru garðar sem eru yfirleitt slitróttar og sumar illa farnar. Garðar geta hafa verið til margra nota eins og lóðamörk, aðhöld, ræktunarreitir (kálgarðar, kryddjurtagarðar, blómagarðar o.s.frv.). Þeir gætu einnig verið leifar af gatnagerð. Þegar heitið hleðsla er notað er líklegt að um einhverskonar aðhald sé að ræða fyrir skepnur.

Fornleifarnar/minjarnar eru minjar um ákveðið skipulagsleysi sem einkennir byggðina í Vesturbæ Hafnarfjarðar enn þann dag í dag, og gerir hana jafn aðlaðandi og hún er. Þéttleiki húsa er mikil og það skapar sérstakt yfirbragð og nánd sem ekki er víða að finna á Íslandi. Eðli málsins vegna hefur nútíminn gengið hart að minjunum þar sem byggðin hefur vaxið og þéttst, nauðsynlegar götur verið lagðar og leiðslur af ýmsu tagi verið lagðar í jörðu. Sumum hefur verið breytt lítillega, þær endurgerðar að vissu marki eða þeim eytt á köflum. Aðrar eru með öllu horfnar. Því er sú mynd sem fæst af dreifingu fornleifanna/minjanna býsna brotakennd, en þó góð vísending um hvernig svæðið var skipulagt og nýtt í öndverðu. Stefna sveitarfélagsins er að varðveita skuli eins og kostur er alla garða eða garðhluta til að viðhalda sérstæðu yfirbragði byggðarinnar.

Þegar ekki er hægt að tryggja öryggi fornleifa eða þær þarf að fjarlægja vegna fyrirhugaðra framkvæmda þarf að grípa til mótvægisáðgerða. Slíkar áðgerðir geta verið allt frá breyttri áætlun um framkvæmdir sem taka tillit til fornleifa (1. kostur), nákvæmari GPS stað-setningu og ljósmyndun, að nákvæmri fornleifarannsókn. Allt er þetta háð ákvörðun Minjastofnunar Íslands sem setur þau skilyrði sem kunna að þykja nauðsynleg.



Varða á lóð Vörðustígs 2. (Fornleifar nr. 385. Horft mót Norðri. Ljós. Bjarni F. Einarsson 2018).

Í húsakönnun byggðarinnar í Vesturbæ Hafnarfjarðar var lagt mat á varðveislugildi stakra húsa og mannvirkja, sem og götumynda og þyrpingu húsa svo hægt væri að horfa til þess sem mótar heildaryfirbragð byggðarinnar og samspils ólíkra þátta innan hennar. SAVE aðferðinni er fylgt

við mat á varðveislugildi byggðarinnar sem lagt er til að verði verndarsvæði í byggð. Varðveislugildið er fengið með mati á fimm gildum.

4.3.1 Byggingarlist, listraent gildi

Fjölbreytileg stílbrigði einkenna þau 330 hús sem eru í hverfinu enda spannar húsbyggingarsaga þeirra 211 ár. Í hverfinu má finna ágæt dæmi af öllum skeiðum íslenskrar byggingarlistar. Tvö hús eru friðlýst og 68 hús friðuð á grundvelli aldurs. Umsagnarskyld hús eru 82 talsins, en það eru hús byggð á árunum 1923-1940.

4.3.2 Menningarsögulegt gildi

Menningarsögulegt gildi hverfisins er mikið. Sögu hverfisins má rekja alveg aftur til 17. aldar og er mikilvægur hluti af atvinnusögu Íslendinga. Framan af var fátt um stórhýsi eða hús efnamanna og voru flest hús einföld alþýðuhús þ.e. hús íslensks almennings sem byggði yfir höfuðið eftir efnum og ástæðum í takt við tíðaranda og tísku hvers tíma. Í gegnum árin var byggt við húsinn og þeim breytt ef hagur manna batnaði og fjölskyldaðstæður breyttust. Ekki er óalgengt að byggt hafi verið tvívegis eða jafnvel þrívegis við sum húsanna.

Á Herforingaráðskortinu af Hafnarfirði frá árinu 1902 má sjá hvernig byggðin hefur þróast frá sjávarsíðu, þar sem sjósókn var stunduð og upp í hraunið. Meðfram ströndinni mótast fyrsta byggðin vegna aðfanga frá sjó og strandvegurinn verður til. Á síðari árum eru tengslin við höfnina enn sterk, járnsmíðaverkstæði fyrir útgerðina landmegin við Strandgötuna, og fiskvinnsla hafnarmegin. Upp á hrauninu byggir kaupfélagið verslun sína.

4.3.3 Umhverfisgildi

Eitt megineinkenni landslags í hverfinu eru hin breytilegu hraun og hraunummyndanir. Allmörg kennileiti og götuheiti eru kennd við hraunmyndanir eða sérstök náttúrufyribæri sem koma fyrir um allan Hafnarfjörð. Mótun byggðar í kringum Hellisgerði og garðurinn sjálfur er dæmi um bæjarlist þar sem reynt hefur verið að mynda skipulagslega heild þar sem hin náttúrulegu einkenni jafnt í byggð sem landslagi fá að njóta sín. Í framhaldi af því er hægt að sjá merki um ákveðið mynstur eða skipulagslega heild sem myndast við áframhaldandi þróun hverfisins. Þá myndast sérstök göturými sem mótuð af hinu byggða umhverfi og því landslagi sem það afmarkar.

4.3.4 Upprunalegt gildi

Upprunalegt svipmót byggðarinnar í og á hrauninu er sterkt í upplifun hverfisins. Elsti hluti hverfisins ber skýr merki þess að vera byggður fyrir tíma hefðbundins skipulags á meðan jaðrarnir eru vitnisburður skipulagsins frá 1933. Húsin hafa tekið stakkaskiptum í stærð og umfangi, en töluvert er enn af smágerðum húsum í hraunbollum. Augljóst er hvernig landið hefur haft áhrif á mótun hins manngerða umhverfis. Hinn fingerði mælikvarði byggðarinnar, klettur og hraun sem eru sýnileg milli húsanna setja einstakan svip á umhverfið. Enn má finna heillegar götumyndir og rými er minna á liðna tíð.

4.3.5 Ástand

Ástand húsa er mjög mismunandi. Töluvert vakning hefur átt sér stað á síðastliðnum árum, bæði við að endurgera hús sem næst sinni upphaflegu mynd, en einnig að fjarlægja síður vel heppnaðar viðbætur og endurbyggja í takt við upprunalegt hús.

Garðar og garðveggir þurfa margir endurnýjunar við og mörg stílbrigði og brot eru í gerð girðinga. Götufyrirborð eru misgóð með mismunandi útfærslum sem vinna gegn

fastmótuðu heildstæðu yfirbragði. Góð dæmi um útfærslur og lausnir er að finna á nokkrum stöðum í hverfinu sem hægt er að vísa í sem fyrirmyndir.



Vörðustigur 2, fyrir og eftir viðgerð. Viðhald var lítið sem ekkert frá 1916, og talið ónýtt af matsmönnum. Ljóm. Magný Jónsdóttir 2006 og Silja Traustadóttir 2019

4.4 Varðveislugildi

Varðveislugildi Vesturbæjar Hafnarfjarðar er ótvírætt. Hús, götur, veggir og landslag mynda sérstæða hverfisheild sem ekki á sér líka á Íslandi. Ef hús eru metin án samhengis er varðveislugildi þeirra á stundum torræð en heildarmengið ber sögulega þróun byggðarinnar skýrt vitni og áréttar varðveislugildi þess.



Metið varðveislugildi húsa, kort bls. 27, Húsakönnun Vesturbæjar jan. 2021.

Það sem gerir byggðina í vesturbæ Hafnarfjarðar varðveisluverða eru einkum þættir eins og löng byggingarsaga, samspil byggðar og hrauns, fjöldi bárujárnsklæddra timburhúsa, gæði yngri hluta byggðarinnar þ.e. vel heppnuð þétting og græna yfirbragðið með Helligerðið í hjarta hverfisins. Óhætt

er að fullyrða að enginn þéttbýliskjarni á Íslandi býr yfir sambærilegum eiginleikum. Byggðin og hraunið er nú þegar verndað á margvíslegan hátt og með þeim skipulags- og verndaráætlunum sem nú eru í bígerð verður vernd fest enn frekar í sessi. Það er von höfunda að vinna við verndarsvæði í byggð verði til þess að upplýsa Hafnfirðinga og landsmenn alla um þau verðmæti sem felast í hverfinu og nauðsyn þess að ganga vel um þau til langrar framtíðar.

5. Verndarflokkar

5.1 Hús og mannvirki sem falla undir ákvæði laga um menningarminjar.

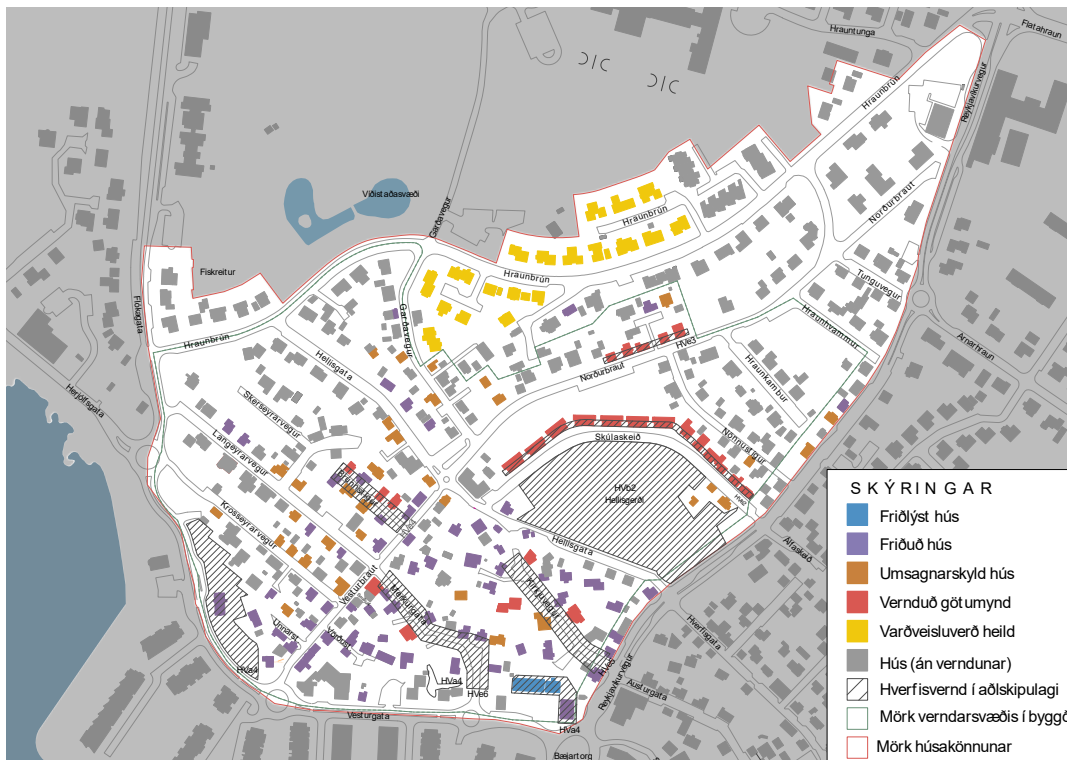
Hvað gerir hvert hús varðveislvert og í hverju felst varðveislugildi húsanna og byggðarinnar í vesturbæ Hafnarfjarðar?

Ef ströngustu mælikvörðum um byggingarlist væri beitt á hvert og eitt hús, myndu fá hús í hverfinu hljóta hæstu einkunn. Vissulega er að finna inn á milli embættismannahús eða hús eftir vandaða arkitekta, en flest húsanna eru alþýðuhús síns tíma.

Varðveislugildi byggðarinnar er því ekki falið í listrænu gildi hvers húss heldur felst það einkum í samspili húsa og landslags ásamt langri og fjölbreyttri sögu byggðarinnar. Elsti hluti hennar varð til fyrir tilkomu eiginlegs bæjarskipulags og mótaðist af stígum og helstu samgönguleiðum í kaupstaðinn og til kirkju, sem var Garðakirkja á Alftanesi. Síðar urðu til beinar götur eins og Kross- og Langeyrarvegur eða bogadregnar eins og Skúlaskeið ef landslagið útheimti það.

Í tímans rás byggðust smátt og smátt upp áhugaverðar heildir húsa hvort sem voru bárujárnsklædd timburhús eða formfastir, steinsteyptir verkamannabústaðirnir við Skúlaskeið. Sem hluti af slíkum heildum eru húsinn dýrmætari en stæðu þau stök.

5.2 Verndarflokkar innan verndarsvæðis í byggð



Húsvernd í vesturbæ Hafnarfjarðar, kort bls. 36, Húsakönnun Vesturbæjar jan. 2021.

6. Skilmálar um verndun og uppbyggingu

6.1. Almenn lýsing

Innan verndarsvæðisins þarf að haldast í hendur verndun og uppbygging. Markmiðið er að standa vörð um þau varðveislugildi sem einkenna byggðina þannig að endurbætur, viðbætur og uppbygging styrki ásýnd hennar.

Vanda skal til hönnunar nýbygginga, viðbygginga og breytinga almennt. Skulu þær endurspeglanánasta umhverfi sitt og styrkja og bæta heildarmynd svæðisins. Nálgast skal núverandi byggingar af nærfærni og gæta þess að viðbygging yfirgnæfi ekki upphaflega byggingu með óviðeigandi stílbrögðum og efnisvali. Almennt skulu viðbyggingar gerðar úr sama byggingarefni og núverandi hús, það á þó ekki við í tilviki holsteins sem hefur ekki reynst gott byggingarefni á Íslandi. Einnig er mögulegt að reisa glerskála þar sem það á við.

Steniklæðningar eru óheimilar og ekki er mælt með flisaklæðningum eða lituðum málmplötuklæðningum öðrum en bárujárni.

Jafnframt, eins og alltaf við breytingu á útliti húsa, viðbyggingu eða nýbyggingu á lóð þarf að leggja teikningar inn til Byggingarfulltrúa.

Leita skal umsagnar Minjastofnunar vegna breytinga á húsum/mannvirkjum sem falla undir lög um menningarminjar.

Ákvæði byggingarreglugerðar (2.3.5. gr.) er fjallar um minniháttar framkvæmdir undanþegnar byggingarleyfi, gildir ekki. Verndunarsjónarmið, ásýnd byggðar og þéttbýli gera að verkum að sækja þarf um leyfi fyrir viðbyggingum, smáhúsum, skjólveggjum og fleira.

Fyrir húseigendur má benda á ritröðina, *Viðhald og endurbætur friðaðra og varðveisluverða húsa*, sem Húsfriðunarnefnd gaf út á árunum 1996 til 2007. Ritröðin er aðgengileg á heimasíðu Minjastofnunar.¹ Jafnframt má benda á Húsverndarstofu hjá Arbæjarsafni, sem er til ráðgjafar um viðhald og viðgerðir á eldri húsum.²

Í útgefinni húsakönnun um verndarsvæðið hafa öll húsinn innan þess verið metin með tilliti til þess hversu hátt eða lágt þau þykja uppfylla listrænt, menningarsögulegt, umhverfis- og upprunalegt gildi. Til þess að sjá í hvaða flokki einstaka hús lenda þarf að skoða niðurstöðu einkunnargjafar í húsakönnun.

Áhersla er lögð á að upphelja heildarsvip hverfisins og brag einstakra húsa og að styrkja húsinn innan verndarsvæðisins. Því er lögð áhersla á að allir húseigendur innan verndarsvæðis taki tillit til neðantalinna þátta og leggi sitt af mörkum til að viðhalda ásýnd svæðisins. Allar breytingar á húsi og lóð með hátt varðveislugildi krefjast umsagnar Minjastofnunar.

6.2. Breytingar á útliti húsa

Húseigendur leitist við að horfa til upprunalegra stíleinkenna hússins og húsa byggðra á sama tíma við endurbætur þess, ss. húsforms, þaks, glugga, kvista, byggingarefnis, klæðninga, skrautlista eða annara útlitseinkenna sem bera byggingarstíl sínum vitni. Sækja skal um heimild til breytinga á mannvirkjum hjá byggingaryfirvöldum.

Leita skal leyfis Minjastofnunar Íslands vegna friðaðra, friðlýstra og umsagnarskyldra húsa ef fyrirhugað er að gera á þeim breytingar.

¹ <http://www.minjastofnun.is/gagnasafn/leidbeiningar/>.

² <https://revkjavik.is/thjonusta/husverndarstofa-radgjof-um-vidhald-og-vidgerdir-eldri-husa>

Minniháttar breytingar skulu lúta skilmálum um hönnun viðbygginga, nýbygginga og breytinga almennt.

Pök og kvistir

Dæmi eru um að þökum húsa hafi verið breytt mikið frá fyrstu gerð. Í mörgum tilvikum tókst vel til en einnig eru dæmi um breytingar sem ekki taka tillit til þess sem fyrir var og rýrir heildarsvipmót góðra húsa. Í fyrsta skipulagi Hafnarfjarðar frá árinu 1933 voru heimildir til að byggja kvisti takmarkaðar en eftir 1960 breiddust kvistir út í hverfinu og hugtakið hafnarfjarðarkvistur / hafnfirskur kvistur varð til, en það er kvistur sem nær yfir svo til allan þakflötinn. Slíkir kvistir þykja almennt ekki augnauki en mikilvægt er að afla sér ráðleggingar fagfólks og ráðgjafarstofa (Minjastofnun, Árbæjarsafn, Byggðasafn Hafnarfjarðar) um útfærslu slíkra kvista og / eða hvernig lagfæra má slíka kvisti.

Hækkun húspaka

Mikilvægt er að velja þakgerð, þakhalla og þakefni sem hæfir byggingarlagi og stíl hússins.

Kvistir

Kvistir eru byggingarleyfis skyldir og sækja þarf um leyfi fyrir gerð þeirra. Í þeim tilvikum þar sem hús eru friðlýst, friðuð eða umsagnarskyld skal leita umsagnar Minjastofnunar.

Þakefni

Velja skal þakefni að kostgæfni og tryggja að valið þakefni hæfi gerð húss, aldri þess og byggingarstíl. Litasetning er mikilvæg og er bent á leiðbeiningar sem fram koma í greinargerð þessari.

6.3. Viðbyggingar

Litlar viðbyggingar geta verið í anda hússins, fallið að yfirbragði og sérstöðu húsann og þegar best lætur eða verið metnaðarfullur samtíma arkitektúr. Vanda skal til verka og efni skulu vera af góðum gæðum. Hvort sem um er að ræða viðbyggingu eða nýbyggingu á lóð, má ekki rýra ásýnd og gildi upprunalegs húss.

Um allar viðbyggingar gildir: Viðbygging skal hæfa byggingarstíl húss. Hún skal vera til þess fallin að bæta útlit og notagildi viðkomandi húss og jafnframt styrkja götummyndina og yfirbragð hverfisins. Hafa skal samráð við Minjastofnun þar sem hús falla undir umsagnarskyldu stofnunarinnar. Ekki má ryðja hraunmyndunum úr vegi vegna viðbygginga eða í tengslum við þær. Á stöku stað verða þekktar hraunmyndanir til þess að ekki er hægt að veita viðbyggingarheimild.

6.4. Litaval

Leitast skal eftir því að kanna upprunalegan lit hússins með litgreiningu. Einnig má notast við litanúmer og litasamsetningu t.d. á sökkli, meginhluta húss, skrautlista og glugga sem eru einkennandi fyrir byggingarár og tímabil hússins.

6.5. Gróður og lóð

Lóðaframkvæmdir skulu taka mið af því að frágangur lóðar, yfirborðs, girðinga, skjólveggja, veranda og annara mannvirkja styrki og bæti heildarmynd svæðisins. Efnisval og frágangur skal hæfa gerð húss og byggingarlagi. Inn á mörgum lóðum má finna eldhraun sem skv. lögum um náttúruvernd má ekki raska nema brýna nauðsyn beri til og skylt er að afla sérstakra leyfa áður en framkvæmdir hefjast.

Vert er að benda á að í hverfinu má víða finna gamlar hleðslur og garða inn á lóðum, sér í lagi á lóðamörkum. Slíkar hleðslur njóta margar hverjar verndar sökum aldurs en

varðveislugildi þeirra felst einkum í heild þeirra. og Þessar minjar hafa gjarnan mikil áhrif á landslagið og ásýnd byggðar, eru oft bæði vel sýnileg og forvitnileg kennileiti. Þær eru söguleg arfleifð og mikilvægur hluti af staðaranda og menningarlegu hlutverki hverfisins sem ber að vernda um leið og þær eru nýttar áfram sem hluti af núverandi byggð. Ávallt skal fara varlega í framkvæmdir nálægt þeim. Ef hætta er á raski skal hafa samband við Minjastofnun Íslands.

Við viðhald innan lóða á núverandi bílastæðum, eða þar sem heimild verði veitt til að útfæra bílastæði innan lóðar, skal huga að efnisvali á yfirborði og mögulegum stoðveggjum í og við stæðið. Á það sérstaklega við þar sem ásýnd bílastæða er hluti götumyndar.

Gróður skal falla vel að umhverfi sínu. Girðingar og mörkun lóða skal vera í takt við byggingarár og stíl hússins. Skilti, merkingar og ljós á húsi skulu bera byggingarári og stíl sínum vitni.

6.6. Fornleifar og umhverfi

Innan svæðisins eru fornleifar/minjar. Ber þá helst að nefna Vörðuna sem Vörðustígur er kenndur við og fjárból í skúta í austanverður Hellsigerði fyrir ofan tjörnina, sem teljast hafa hátt varðveislugildi. Varðveislugildi annarra minja innan svæðisins felst í heild þeirra og sem hluti af umhverfinu. Allt rask á fornleifum er háð samþykki Minjastofnunar Íslands og hún setur þá skilmála sem henni kunna að þykja nauðsynlegir.

Götumyndir einkennast af lágreistri byggð í grónu hverfi. Sjónásar eru inn á milli garða þar sem greina má óreglulegt landslag og íbúðarhús sem raða sér milli hraunmynda.

Mikilvægt er að vernda þetta umhverfi og að allar breytingar séu vandlega íhugaðar með tilliti til áhrifa þeirra á nágrenni ásamt götumynd.

Einkenni og sérstaða byggðarinnar í Vesturbæ Hafnarfjarðar byggir fyrst og fremst á sambyli hrauns og byggðar, miklum fjölda bárujárnsklæddra timburhúsa og einstöku bæjarstæði með nánú samspili hafnar og byggðar.

Mikilvægt er að vernda þessi sérkenni, að þeim sé viðhaldið og tryggt tilvera í sátt við nútímann og nánustu framtíð.

7. Samráð

Samhliða Verndarsvæði í byggð var unnið deiliskipulag fyrir hverfið. Deiliskipulagið er stærra en verndarsvæðið enda fellur það innan marka Vesturbæjar. Tilgangur þess að vinna þessi tvö verkefni samhliða var að tryggja að góður samhljómur væri á milli verndarsvæðis og deiliskipulagsins.

Þann 16.11.2016 var haldinn fyrsti kynningarfundur fyrir íbúa vegna verndarsvæðisins í Pakkhúsi Byggðasafns Hafnarfjarðar. Fundurinn var vel sóttur og sköpuðust ágætis umræður í kjölfar kynningar. Íbúar voru almennt jákvæðir en einnig gætti ákveðinnar óvissu hvað varðar rétt húseigenda og var því mikilvægt að upplýsa íbúa að ekki væri verið að setja íþyngjandi kröfur á eigendur. Hverfið yrði skoðað sem heild og að tilgangur verndarinnar væri að hlúa að þeim gæðum og þeirri sérstöðu sem Vesturbærinn hefur.

Íbúafundur var haldinn í Hafnarborg þann 30.11.2017 þar sem skipulagshöfundar kynntu þær tillögur sem voru í vinnslu vegna verndarsvæðis í byggð ásamt deiliskipulagi. Var fundurinn vel sóttur.

Þann 5. mars 2021 var boðað til samráðsfunda þar sem farið var yfir hvað felst í verndarsvæði í byggð. Spurningum íbúa var svarað í lok fundar. Glærुकynning frá fundinum hefur verið aðgengileg á heimasíðu bæjarins síðan.

Þann 31. mars s.á. var seinni hluti samráðsfundar er sneri að deiliskipulagsvinnu vegna Vesturbæjar. Var sá fundur fjarfundur í beinu streymi. Íbúum gafst kostur á að senda inn

spurningar og ábendingar sem var svarað í lok fundar. Upptaka af fundinum hefur verið aðgengileg á heimasíðu bæjarins síðan.

Minni íbúafundir voru haldnir í frá 11.-30. júní 2021 þar sem íbúar innan hverfisins voru boðaðir með bréfi. Þessir fundir voru hugsaðir sérstaklega fyrir þá eigendur húsa þar sem tillaga deiliskipulags ásamt verndarsvæði í byggð gættu mestra áhrifa. Reyndust fundirnir mjög vel þar sem oft á tíðum mátti leiðrétta misskilning og einnig taka á móti góðum og gagnlegum ábendingum sem færa mátti inn í greinargerð verndarsvæðis og deiliskipulags.

8. Samþykkt sveitastjórnar

Á fundi Bæjarstjórnar þann 13.10.2021 var 2. liður úr fundargerð skipulags- og byggingaráðs frá 5. október s.á. tekinn til umræðu og afgreiðslu:

„Lögð fram að nýju tillaga að deiliskipulagi ásamt greinargerð fyrir vesturbæ Hafnarfjarðar. Deiliskipulagstillagan hefur áhrif á mörk aðliggjandi deiliskipulaga og verða þau leiðrétt samhliða. Þar sem tillagan gengur yfir eldri deiliskipulög, verða þau felld úr gildi. Auk þess er lögð fram tillaga að verndarsvæði í byggð ásamt húsakönnun. Skipulags- og byggingarráð samþykkir tillögu að deiliskipulagi vesturbæjar ásamt fylgiskjölum og að þau verði auglýst í samræmi við skipulagslög. Deiliskipulagsserindinu er jafnframt vísað til bæjarstjórnar til staðfestingar. Skipulags- og byggingarráð samþykkir að vísa tillögu að verndarsvæði í byggð til menntamálaráðneytisins til meðferðar í samræmi við lög um verndarsvæði í byggð og vísar ákvörðun sinni til staðfestingar í bæjarstjórn. Niðurst.: Til máls tekur Ágúst Bjarni Garðarsson. Bæjarstjórn samþykkir samhljóða afgreiðslu skipulags- og byggingarráðs.“

9. Staða verndarsvæðis innan skipulags

Í 9.gr laga um verndarsvæði í byggð nr.87/2015 segir að sveitastjórn skuli tryggja að ákvörðun ráðherra um verndarsvæði í byggð endurspeglar í skipulagsáætlunum, öðrum áætlunum ásamt leyfisveitingum sveitarfélagsins.

Í gildi er nýtt deiliskipulag fyrir Vesturbæ Hafnarfjarðar samþykkt 9.11.2022 sem endurspeglar þær áherslur sem settar eru fram í greinargerð verndarsvæðis í byggð.

10. Verndaráætlun

Skilmálar um verndun og þróun byggðarinnar innan Verndarsvæðis í byggð eru í samræmi við skilmála og önnur ákvæði sem fram koma í gildandi deiliskipulagi hverfisins.

11. Listi húsa sem standa innan verndarsvæðis.

| Gata | nr. | Gata | nr. |
|-------------|-----|--------------|-----|
| Brunnstígur | 1 | Hellisgata | 24 |
| Brunnstígur | 2 | Hellisgata | 25 |
| Brunnstígur | 3 | Hellisgata | 26 |
| Brunnstígur | 4 | Hellisgata | 27 |
| Brunnstígur | 5 | Hellisgata | 28 |
| Brunnstígur | 6 | Hellisgata | 29 |
| Brunnstígur | 7 | Hellisgata | 30 |
| Brunnstígur | 8 | Hellisgata | 31 |
| | | Hellisgata | 32 |
| Garðavegur | 1H | Hellisgata | 33 |
| Garðavegur | 2 | Hellisgata | 34 |
| Garðavegur | 3 | Hellisgata | 35 |
| Garðavegur | 4 | Hellisgata | 35B |
| Garðavegur | 5 | Hellisgata | 36 |
| Garðavegur | 6 | | |
| Garðavegur | 7 | Hraunbrún | 2 |
| Garðavegur | 8 | Hraunbrún | 2B |
| Garðavegur | 9 | Hraunbrún | 4 |
| Garðavegur | 11 | | |
| Garðavegur | 13 | Hraunkambur | 1 |
| Garðavegur | 15 | Hraunkambur | 2 |
| | | Hraunkambur | 3 |
| Hellisgata | 1 | Hraunkambur | 4 |
| Hellisgata | 3 | Hraunkambur | 5 |
| Hellisgata | 5 | Hraunkambur | 6 |
| Hellisgata | 5B | Hraunkambur | 7 |
| Hellisgata | 7 | Hraunkambur | 8 |
| Hellisgata | 12 | Hraunkambur | 9 |
| Hellisgata | 13 | Hraunkambur | 10 |
| Hellisgata | 15 | | |
| Hellisgata | 16 | Hraunhvammur | 3 |
| Hellisgata | 17 | Hraunhvammur | 3a |
| Hellisgata | 18 | | |
| Hellisgata | 19 | | |
| Hellisgata | 21 | | |
| Hellisgata | 22 | | |
| Hellisgata | 23 | | |

| Gata | nr. |
|------|-----|
|------|-----|

| | |
|-------------|-----|
| Kirkjuvegur | 1 |
| Kirkjuvegur | 1b |
| Kirkjuvegur | 2 |
| Kirkjuvegur | 3 |
| Kirkjuvegur | 3a |
| Kirkjuvegur | 4 |
| Kirkjuvegur | 5 |
| Kirkjuvegur | 6 |
| Kirkjuvegur | 7 |
| Kirkjuvegur | 8 |
| Kirkjuvegur | 8 |
| Kirkjuvegur | 8b |
| Kirkjuvegur | 9 |
| Kirkjuvegur | 10 |
| Kirkjuvegur | 11 |
| Kirkjuvegur | 11b |
| Kirkjuvegur | 13 |
| Kirkjuvegur | 15 |
| Kirkjuvegur | 15 |

| | |
|-----------------|-------|
| Krosseyrarvegur | 1 |
| Krosseyrarvegur | 2 |
| Krosseyrarvegur | 3 |
| Krosseyrarvegur | 3B |
| Krosseyrarvegur | 4 |
| Krosseyrarvegur | 5 |
| Krosseyrarvegur | 5B |
| Krosseyrarvegur | 6 |
| Krosseyrarvegur | 7 |
| Krosseyrarvegur | 8 |
| Krosseyrarvegur | 9 |
| Krosseyrarvegur | 10 |
| Krosseyrarvegur | 11 |
| Krosseyrarvegur | 12 |
| Krosseyrarvegur | 13H |
| Krosseyrarvegur | 13-15 |
| Krosseyrarvegur | 14 |

| Gata | nr. |
|------|-----|
|------|-----|

| | |
|----------------|-----|
| Langeyrarvegur | 1 |
| Langeyrarvegur | 2 |
| Langeyrarvegur | 3 |
| Langeyrarvegur | 4 |
| Langeyrarvegur | 5 |
| Langeyrarvegur | 7 |
| Langeyrarvegur | 8 |
| Langeyrarvegur | 9 |
| Langeyrarvegur | 10 |
| Langeyrarvegur | 11 |
| Langeyrarvegur | 11A |
| Langeyrarvegur | 12 |
| Langeyrarvegur | 13 |
| Langeyrarvegur | 14 |
| Langeyrarvegur | 15 |
| Langeyrarvegur | 16 |
| Langeyrarvegur | 16A |
| Langeyrarvegur | 17H |
| Langeyrarvegur | 18 |
| Langeyrarvegur | 20 |
| Langeyrarvegur | 22 |

| | |
|------------|----|
| Merkurgata | 2 |
| Merkurgata | 2B |
| Merkurgata | 3 |
| Merkurgata | 4 |
| Merkurgata | 5 |
| Merkurgata | 7 |
| Merkurgata | 8 |
| Merkurgata | 8h |
| Merkurgata | 9 |
| Merkurgata | 9a |
| Merkurgata | 9b |
| Merkurgata | 10 |
| Merkurgata | 11 |
| Merkurgata | 12 |
| Merkurgata | 13 |
| Merkurgata | 14 |

| Gata | nr. |
|------|-----|
|------|-----|

| | |
|-------------|-----|
| Norðurbraut | 1 |
| Norðurbraut | 3 |
| Norðurbraut | 7 |
| Norðurbraut | 7B |
| Norðurbraut | 9 |
| Norðurbraut | 11 |
| Norðurbraut | 13 |
| Norðurbraut | 15 |
| Norðurbraut | 17 |
| Norðurbraut | 19 |
| Norðurbraut | 21 |
| Norðurbraut | 22 |
| Norðurbraut | 23 |
| Norðurbraut | 23B |
| Norðurbraut | 24 |
| Norðurbraut | 25 |
| Norðurbraut | 25b |
| Norðurbraut | 26 |
| Norðurbraut | 27 |
| Norðurbraut | 27B |

| | |
|-------------|----|
| Nönnustígur | 1 |
| Nönnustígur | 2 |
| Nönnustígur | 3 |
| Nönnustígur | 4 |
| Nönnustígur | 5 |
| Nönnustígur | 6 |
| Nönnustígur | 7 |
| Nönnustígur | 8 |
| Nönnustígur | 10 |
| Nönnustígur | 12 |
| Nönnustígur | 13 |
| Nönnustígur | 14 |

| | |
|------------------|-----|
| Reykjavíkurvegur | 1b |
| Reykjavíkurvegur | 7b |
| Reykjavíkurvegur | 15B |

| Gata | nr. |
|------|-----|
|------|-----|

| | |
|-----------------|------|
| Skerseyrarvegur | 1-1A |
| Skerseyrarvegur | 2 |
| Skerseyrarvegur | 3 |
| Skerseyrarvegur | 3B |
| Skerseyrarvegur | 3C |
| Skerseyrarvegur | 4 |
| Skerseyrarvegur | 5 |
| Skerseyrarvegur | 7 |

| | |
|------------|---|
| Skúlaskeið | 2 |
| Skúlaskeið | 3 |
| Skúlaskeið | 4 |
| Skúlaskeið | 5 |

| | |
|------------|----|
| Skúlaskeið | 6 |
| Skúlaskeið | 8 |
| Skúlaskeið | 10 |
| Skúlaskeið | 12 |
| Skúlaskeið | 14 |
| Skúlaskeið | 16 |
| Skúlaskeið | 18 |
| Skúlaskeið | 20 |
| Skúlaskeið | 22 |
| Skúlaskeið | 24 |
| Skúlaskeið | 26 |
| Skúlaskeið | 28 |
| Skúlaskeið | 30 |
| Skúlaskeið | 32 |
| Skúlaskeið | 34 |
| Skúlaskeið | 36 |
| Skúlaskeið | 38 |
| Skúlaskeið | 40 |
| Skúlaskeið | 42 |

| | |
|--------------|---|
| Smiðjustígur | 2 |
|--------------|---|

| Gata | nr. |
|------|-----|
|------|-----|

| | |
|-------------|---|
| Unnarstígur | 1 |
| Unnarstígur | 2 |
| Unnarstígur | 3 |

| | |
|------------|-------|
| Vesturgata | 4 |
| Vesturgata | 6 |
| Vesturgata | 8 |
| Vesturgata | 10 |
| Vesturgata | 12a |
| Vesturgata | 12b |
| Vesturgata | 16 |
| Vesturgata | 18–20 |
| Vesturgata | 26b |
| Vesturgata | 32 |

| | |
|-------------|---|
| Vörðustígur | 2 |
| Vörðustígur | 3 |
| Vörðustígur | 5 |
| Vörðustígur | 7 |

| Gata | nr. |
|------|-----|
|------|-----|

| | |
|-------------|-----|
| Vesturbraut | 1 |
| Vesturbraut | 2 |
| Vesturbraut | 3 |
| Vesturbraut | 4 |
| Vesturbraut | 4a |
| Vesturbraut | 6 |
| Vesturbraut | 7 |
| Vesturbraut | 8 |
| Vesturbraut | 9 |
| Vesturbraut | 10 |
| Vesturbraut | 10A |
| Vesturbraut | 12 |
| Vesturbraut | 13 |
| Vesturbraut | 15 |
| Vesturbraut | 16 |
| Vesturbraut | 17 |
| Vesturbraut | 18 |
| Vesturbraut | 19 |
| Vesturbraut | 20 |
| Vesturbraut | 21 |
| Vesturbraut | 22 |
| Vesturbraut | 23 |
| Vesturbraut | 24 |

12. Mynda- og heimildaskrá

Myndaskrá:

| | |
|--------------|---|
| BH 0005-2230 | Hafnarfjörður, vesturbær. Ljósmynd. Tempest Anderson. |
| BH 2001-220 | Hafnarfjörður um 1890. Ljósmynd. Óþekktur |
| BH 2001-259 | Hafnarfjörður skömmu fyrir 1900, í eigu Byggðasafns Hafnarfjarðar |
| BH 2008-112 | Skúlaskeið um 1960. Ljósmynd. Óþekktur |
| BH 2007-610 | Vesturbær, loftmynd. Ljósmynd. Óþekktur |
| BH 2009-90 | Hafnarfjörður Vesturbær um 1925. Ljósmynd. Herdís Guðmundsdóttir |
| BH 2013-127 | Hafnarfjörður Vesturbær, loftmynd. Ljósmynd. Óþekktur |
| BH 2013-231 | Hafnarfjörður 1908. Ljósmynd. Óþekktur |
| BH 2008-112 | Hafnarfjörður um 1925, Kirkjuvegur |
| Óskráð | Vesturbær, loftmynd um 1980. Ljósmynd. Óþekktur |
| | Sjávargatan 1905. Ljósmynd. H.W. Friis |
| | Vörðustígur 2, 2006. Ljósmynd. Magný Jónsdóttir |
| | Vörðustígur 2, 2019. Ljósmynd. Silja Traustadóttir |

Heimildaskrá:

| |
|--|
| Jarðabók Árna Magnússonar og Páls Vídalíns bls. 176 |
| Saga Hafnarfjarðar b III bl.365. |
| Timarit.is. Syrpa, 4 árg. 1916 (01.12.1916) |
| Annað: |
| Árbók Fornleifafélagsins 94.árg. 1998 Teikning L.A. Winstrup |

Vesturbær Hafnarfjarðar
Deiliskipulag og verndarsvæði í byggð
Tillaga og greinargerð

Teikningasafn Hafnarfjarðar
Landmælingar Íslands, kort 1902.
Skjalasafn Hafnarfjarðar, skipulagsuppdráttur 1933