

Guðlaug Vilbogadóttir, fornleifafræðingur¹:

HVER ER SAGA VALHALLAR ?

Aðalskrifstofa Minjastofnunar Íslands er til húsa í virðulegu húsi á horni Hringbrautar og Suðurgötu í Reykjavík. Hús þetta, sem nefnt var Valhöll, á sér langa og eilítið dularfulla sögu, sem líklega verður seint öll sögð.

Tilurð Valhallar má rekja til Tálknafjarðar og hvalveiða Norðmanna við Íslands. Talknaselskabet eða Haugesunds Hvalfangerselskab rak hvalstöð á Suðureyri í Tálknafirði frá 1893 þar til hvalveiðar voru bannaðar vegna ofveiði árið 1911. Meðan stöðin starfaði voru bæði reist kirkja og skólahús í Tálknafirði, ýmist fyrir tilstuðlan athafnamannanna eða fyrir útsvar stöðvarinnar til hreppsins. Fyrsti stöðvarstjóri hennar var norskur maður, Stixrud að nafni. Aftur var gerð tilraun til hvalveiða frá Suðureyri árið 1935 og nú af Íslendingum. Fyrir þeim veiðum stóð hlutafélagið Kópur, sem áður hafði fengist við selveiðar. Framkvæmdastjóri félagsins var Pétur A. Ólafsson (1870-1049) konsúll á Patreksfirði. Hann hafði keypt hvalstöðina af norska félaginu árið 1914 og þaðan voru stundaðar selveiðar árið 1916. Hlutafélagið Kópur gerði samning við félag í Osló um rekstur hvalbátanna og voru þeir í eigu Norðmanna.²

Heimsstyrjöldin síðari batt snöggan enda á hvalveiðarnar því að Norðmenn tóku bátana í herþjónustu. Sum hús hvalstöðvarinnar voru notuð um skeið undir salt og saltfisk af Kaupfélagi Tálknfirðinga, en Suðureyri var öðru leyti sem lífvana staður. Beinamjòlsverksmiðja hvalstöðvarinnar var starfrækt haustið 1941 en síðan rifin og flutt til Keflavíkur. Upp úr því tók smám saman að saxast á mannvirki á Suðureyri. Spikplan var rífið ári síðar og spiksuðukatlar fluttir á brott. Sömu örlög hlaut íbúðarbraggi sem „slefað“ var til Patreksfjarðar, það er dreginn sjóleiðina á flotholtum og hafðu sem íverustaður fyrir fiskverkunarfólk við Aðalstræti 74. Árið 1943 var pakkhúsið rífið og flutt til Akureyrar.³

Enn má þó sjá minjar um stöðina. Mest áberandi eru steinsteypt hús og hlaðinn skorsteinn ásamt veggjum í kringum hann.⁴

Í *Minningum* sínum segir Sigurður Briem, sýslumaður og síðar póstmeistari, frá því að hann hafi verið samskipa Stixrud á leið til Reykjavíkur, líklega árið 1893 eða 1894. Síðan segir Sigurður:

Efnið í hvalastöð sína hafði hann keypt af Rússakeisara, en hann hafði látið reisa hvalastöð mikla norður við Hvítahaf og selt Stixrud. Var mikið slátur í stöðinni og ágætur viður, enda hafi keisarinn látið byggja stóra sali fyrir sig, þegar hann kæmi í stöðina. Var Stixrud að reyna að selja timbrið úr sölum þessum, en ekki veit ég hvernig það gekk. Eitthvað úr stöð Stixruds komst hingað [þ.e. til Reykjavíkur] í Valhöll, sem Pétur Ólafsson byggði. Sá ég að þar voru steypuveggir þiljaðir innan með plönkum undir múrhúðun, en venjulegt er, að nota til þess ræksnisborðvið. Sögðu smiðir mér að plankar þessir væru úr hvalastöð keisarans frá Hvítahafi.⁵

¹ Grein þessi er unnin upp úr umfjöllun um Valhöll í MA-ritgerð höfundar í fornleifafræði við Háskóla Íslands, *Með hús í farangrinum. Flutningur íbúðarhúsa á Íslandi til 1950*.

² Trausti Einarsson (1987), bls. 54-144; Tálknafjörður (ódag.); Elisabet Gunnarsdóttir og Jóna Símonía Bjarnadóttir (2003), bls. 237-239; Guðjón Friðriksson (1987).

³ Trausti Einarsson (1987), bls. 144.

⁴ *Hvalstöðin á Suðureyri* (2007, 4. júlí).

⁵ Sigurður Briem (1944), bls. 145.

Í svörum við spurningum Örnefnastofnunar um örnefni í landi Suðureyrar í Tálknafirði segir Jóhann L. Einarsson frá stórbruna sem varð á hvalveiðistöðinni rétt fyrir aldamótin 1900. Síðan segir hann:

Þá brann stórhýsi úr timbri, var það íbúðarhús Norðmannanna, bæði yfir- og undirmanna, og var það kalla Brakkó. Það var mikið eldhaf, mér var sagt að mátt hefði lesa bók inn á Sveinseyri sem er í um það bil fjögurra kílómetra fjarlægð í beinni línu, en strax er hafist handa að byggja nýtt hús á sama grunni en öllu vandaðra að sagt var. Þetta hús fékk Pétur A. Ólafsson ásamt öðru [á uppboði], það var 1914. Er þá rífið og flutt til Reykjavíkur og byggt þar 1916 og hét Valhöll við Suðurgötu 39. Notað var að mestu skilrúm og gólf og þak en útveggir steyptir, stíllinn að mörgu leyti látinn halda sér.⁶



Suðurgata 39, líklega fyrir 1936. Ljósmynd.:
Gagnasafn Minjastofnunar Íslands.

Í bókinni *Hvalveiðar við Ísland 1600-1939* segir hins vegar: „Frá Suðureyri í Tálknafirði flutti Pétur A. Ólafsson hús til Reykjavíkur. Útveggir voru steyptir og húsinu valinn staður við Suðurgötu 35 og nefnt Valhöll.“⁷ Guðjón Friðriksson greinir öðruvísi frá þessu í æviferli Péturs. Þar kemur fram að hann hafi sest að á Geirseyri á Patreksfirði árið 1898 ásamt fjölskyldu sinni. Þar bjó hann ásamt konu sinni, Marie Kristine Arnesen, í reisulegu timburhúsi, sem kallað var *Valhöll*, og hafði upphaflega verið reist sem veitingahús.⁸ Síðan segir Guðjón: „Árið 1916 fluttu þau til Reykjavíkur og byggðu þar stórt og vandað steinhús við Suðurgötu er þau nefndu einnig

Valhöll.“⁹ Pétur keypti skika úr erfðafestulandinu Melgarði undir hús sitt.¹⁰ Önnur saga segir frá því að Pétur hafi keypt íbúðarhús Norðmannanna á Suðureyri, rífið og flutt til Reykjavíkur og byggt þar *Valhöll*. „Notað var að mestu skilrúm og gólf og þak en útveggir steyptir, stíllinn að mörgu leyti látinn halda sér.“ Sú saga er einnig til að húsið hafi upphaflega verið flutt frá Finnlandi og hafi þar verið veiðihús Rússakeisara, eins og fram kemur hjá Sigurði Briem.¹¹

Þegar rýnt er í teikningar Einars Erlendssonar af húsinu, sem dags. eru í maí 1915, sést að útveggir hússins eru teiknaðir á óvenjulegan máta og ekki verður betur séð en gert sé ráð fyrir sérstakri timburgrind innan við steinsteypta útveggi. Einnig hefur Þráinn Þorvaldsson hjá byggingadeild menntamálaráðuneytisins staðfest að þegar unnið var að breytingum á Valhöll árið 1994 hafi komið í ljós mikil timburgrind í veggjum hússins úr allt að 7" breiðum stoðum sem báru með sér að vera talsvert eldri en frá árinu 1915. Engin dæmi eru um að svo breiðar stoðar séu notaðar í grind í



⁶ *Suðureyri. Vestur-Barðastrandasýsla. Tálknafjarðarhreppur. Svör við spurningum* (ó dags).

⁷ Trausti Einarsson (1987), bls. 89.

⁸ Guðjón Friðriksson (1987).

⁹ Guðjón Friðriksson (1987), bls. 214.

¹⁰ Helga Maureen Gylfadóttir (2009, 22. apríl).

¹¹ Gunnar Bollason (ó dags.).



Suðurgata 39 á árunum 1931-1936 þegar hjónin Gunnlaugur Fosberg og Jóhanna Thorarensen leigðu neðri hæð hússins og herbergi í kjallara þar sem fyrirtækið Fosberg hafði skrifstofu. Ljós. í eigu Önnu Rögnu Magnúsdóttur barnabarns þeirra hjóna.

vatnssalerni. Á skammbitum er geymsla og þurkloft. Undir öllu húsinu er kjallari, 4 álnir á hæð. Í honum eru fimm geymsluherbergi, þvottahús með vatnspott og tveir gangar. Við norðurgafli hússins er inngangur (stærð 7x 4,25x 4,5 ál.) Við suðurgafli hússins er lokuð "veranda" (stærð 7x5x4,5 ál.) Við vesturhlið er inngönguskúr en í honum er salerni (stærð 5x 4,5x 4,5 ál.) Á suðurhlið hússins er afhyrnt útskot, "karnap", til stækkunar á einu herberginu í húsinu (stærð 7x2x4,5 ál.). Á öllum útbýggingum hússins eru þaksvalir.¹⁴

Árið 1936 var Valhallarlóðinni við Skothúsveg skipt í fimm lóðir: Suðurgötu 37 og 39 og Tjarnargötu 42, 44 og 46.¹⁵ Þegar lóðirnar við Tjarnargötu byggðust var ekki lengur beint aðgengi að aðalinngangi hússins frá götu og því má segja að upphaflegur aðalinngangur hafi orðið að bakdyrainngangi.

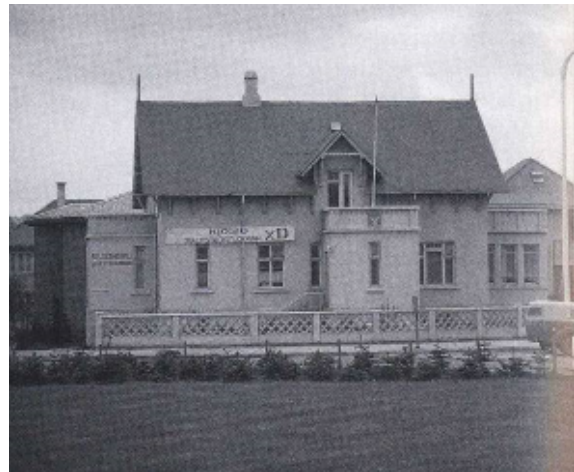
Ekki er að efa að í húsi þessu hefur margt gerst sem í frásögur væri færandi, því þar hefur margháttuð starfsemi farið fram. Húsið var íbúðarhús til ársins 1948 að minnsta kosti og þýska sendiráðið hafði húsið á leigu um tíma fyrir 1956, en það ár eignaðist Sjálfstæðisflokkurinn húsið og hafði þar félags- og skrifstofuádstöðu. Segja má að Sjálfstæðismenn hafi flutt nafn hússins með sér þegar þeir fluttu starfsemi sína í stórhýsi við Háaleitisbraut, þó enn kalli margir Reykvíkingar húsið Valhöll. Árið 1972 var innréttað barnaheimili í húsinu og rak Félagsstofnun stúdenta leikskóla þar í mörg ár. Námsmatsstofnun var þar til húsa og árið 2004 fluttu Fornleifavernd ríkisins og Húsafriðunarnefnd starfsemi sína í húsið.¹⁶ Einn

steinsteypu húsi og hefur slíkt örugglega þótt illa farið með gott timbur á þessum tíma, en líklega þótt réttlæt看legt fyrst ekki þurfti að kaupa viðinn.¹²

Byggingarleyfi fyrir húsinu að Suðurgötu 39 var veitt árið 1915.¹³ Árið eftir var húsið fyrst virt og var því þá lýst þannig:

Það er einlyft steinsteypuhús með porti, risi og kjallara, sementsléttuð utan og með járnpaki. Á jarðhæð hússins eru fimm íbúðarherbergi, eldhús, búr, tveir gangar og einn fastur skápur.

Upp á efri hæðina liggur steinsteypur stigi með eikarþrepum. Á efri hæðinni eru fimm íbúðarherbergi, fataherbergi, fimm skápar, baðherbergi, framloft, tveir skápar og



Suðurgata 39 um 1957 á meðan húsið var í eigu Sjálfstæðisflokksins. Ljós.: Trésmiðafélag Reykjavíkur 100 ára. 1899 – 10. desember – 1999, bls. 202.

¹² Nikulás Úlfar Músson (2011, 28. apríl); Þráinn Þorvaldsson (2011, 28. apríl).

¹³ Helga Maureen Gylfadóttir (2009, 22. apríl).

¹⁴ Helga Maureen Gylfadóttir (2009, 22. apríl).

¹⁵ Helga Maureen Gylfadóttir (2009, 22. apríl).

¹⁶ Gunnar Bollason (ódag.); Helga Maureen Gylfadóttir (2009, 22. apríl).

atburður vekur sérstaka athygli þeirrar sem þetta skrifar. Árið 1942 lést kona af barnsförum í salerni í kjallara hússins. Guðrún Haraldsdóttir úr Bárðardal hafði fengið húsaskjól hjá systur sinni, sem var í vist í húsinu. Enginn vissi af þungun Guðrúnar og það var ekki fyrr en fólk heyrði barnsgrát inni á salerni að fólk áttaði sig á hvað gerst hafði. Þegar að var komið sat Guðrún örend upp við vegg, en sveinbarn lá grátandi við hlið hennar á steingólfinu og því tókst að bjarga.¹⁷

Í upphafi árs 2013 voru Fornleifavernd ríkisins og Húsafríðunarnefnd sameinaðar í eina stofnun, Minjastofnun Íslands, sem hefur allt húsið til umráða. Við þessa sameiningu var tekin sú ákvörðun að endurvekja aðalinngang hússins. Það er skemmtileg tilgáta að húsið sem nú hýsir Minjastofnun Íslands eigi ættir sínar að rekja norður til Hvítahafs, þó varla geti hún talist sennileg, þó telja megi vist að einhverjir viðir hússins hafi átt rætur í skandinavískri mold.

Heimildaskrá:

- Barn fæðist með sviplegum hætti en móðirin deyr um leið (1942, 5. júní). *Morgunblaðið*, bls. 3 og 7. Sótt 13. febrúar 2011 af http://timarit.is/view_page_init.jsp?issId=105752&pageId=1246075&lang=is&q=f%E6%F0ist.
- Eggert Þór Bernharðsson og Helgi M. Sigurðsson (1999). *Trésmiðafélag Reykjavíkur 100 ára. 1899 – 10. desember – 1999*. Reykjavík: Mál og mynd.
- Elisabet Gunnarsdóttir og Jóna Símonía Bjarnadóttir (2003). Ísafjörður og Vestfirðir – miðstöð hvalveiða. Í *Hjörleifur Stefánsson, Kjell H. Halvorsen og Magnús Skúlason ritnefnd, Af norskum rótum – gömul timburhús á Íslandi*, bls. 227-249. Reykjavík: Mál og menning.
- Guðjón Friðriksson (1987). Pétur A. Ólafsson útgerðarmaður. Í Gils Guðmundsson (ritstjóri), *Þeir settu svip á öldina. Íslenskir athafnamenn I*, bls. 205-216. Reykjavík: Iðunn.
- Guðlaug Vilbogadóttir (2011). *Með hús í farangrinum. Flutningur íbúðarhúsa á Íslandi til 1950*. Óbirt ritgerð til MA-prófs í fornleifafræði við Háskóla Íslands.
- Gunnar Bollason (ódag.). *Uppkast að safni til sögu Suðurgötu 39*. Í gagnasafni Minjastofnunar Íslands.
- Helga Maureen Gylfadóttir, Minjasafni Reykjavíkur (2009, 22. apríl). Tölvupóstur.
- Hvalstöðin á Suðureyri* (2007, 4. júlí). Sótt 10. janúar 2014 af <http://www.rfv.blog.is/album/Hvalstodinasudureyri/>.
- Nikulás Úlfar Másson (2011, 28. apríl). Munnleg heimild.
- Sigurður Briem (1944). *Minningar*. Reykjavík: Ísafoldarprentsmiðja.
- Suðureyri. Vestur-Barðastrandasýsla. Tálknafljarðarhreppur. Svör við spurningum* (ódag.). Örnefnastofnun Íslands.
- Trausti Einarsson (1987). *Hvalveiðar við Ísland 1600-1939*. Sagnfræðirannsóknir Sagnfræðistofnunar Háskóla Íslands 8. bindi. Reykjavík: Bókaútgáfa Menningarsjóðs.
- Þráinn Þorvaldsson (2011, 28. apríl). Munnleg heimild.

¹⁷ Barn fæðist með sviplegum hætti en móðirin deyr um leið (1942, 5. júní).